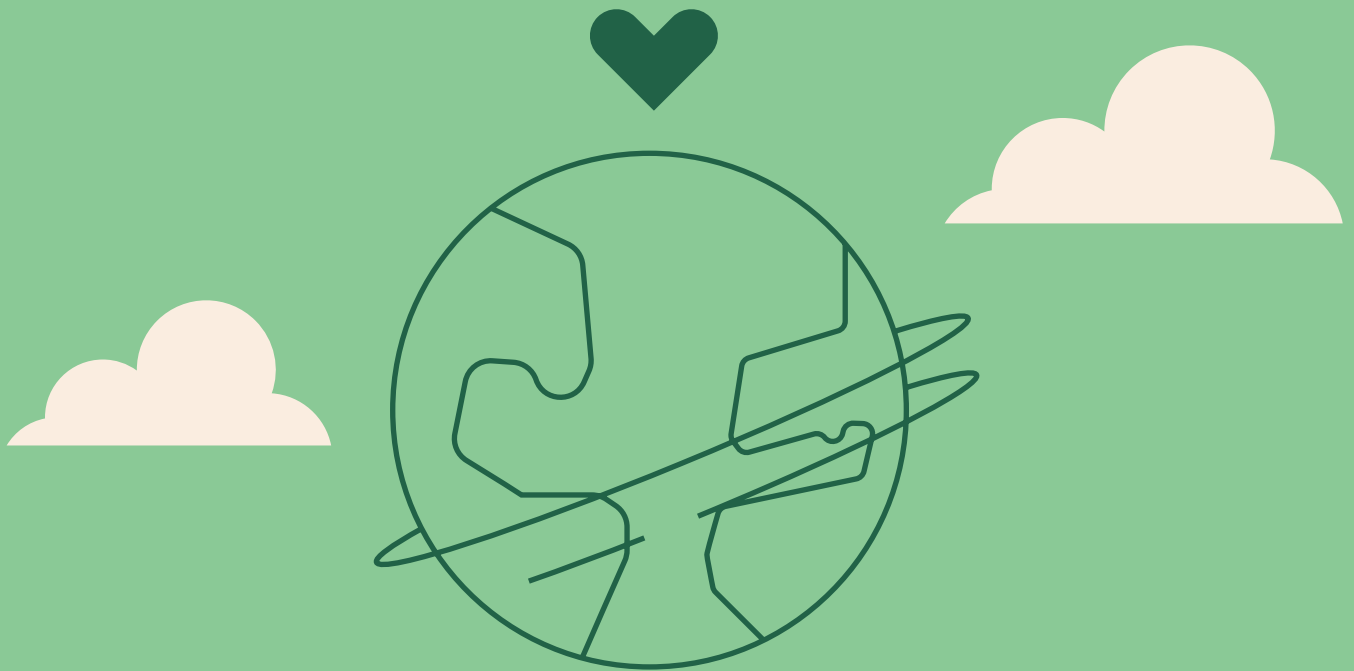




Hållbarhets- redovisning 2020



KPA Pension tar hand om tjänstepensionen åt två miljoner människor och administrerar pensionen åt majoriteten av Sveriges kommuner, regioner och kommunala bolag.

Därför har vi stora möjligheter att vara en positiv kraft för kunderna, samhället och inte minst klimatet.

Vi har arbetat med hållbarhet i många år, det är en naturlig del av vårt varumärke. Vårt hållbarhetsarbete utgår från visionen att våra kunder ska känna sig trygga i en hållbar värld. Vi integrerar hållbarhetsarbetet i våra erbjudanden, i våra investeringar och i vår verksamhet. Det skapar bra förutsättningar för långsiktig framgång. Vårt mål är att vara branschledande när det gäller hållbarhet.

Vi ska också bedriva ett hållbarhetsarbete som är intressant att granska. Samtidigt som vi vill berätta om det vi är stolta över är det viktigt att vi är transparenta. Det hjälper våra kunder att själva bilda sig en uppfattning och göra informerade val. Med den här rapporten vill vi visa hur KPA Pension arbetar med hållbarhet över tid, och särskilt vad vi gjorde och åstadkom under året som gick.

Innehåll

	Sidan
Vd har ordet.....	5
Hållbarhetsåret 2020.....	6
2020 i siffror	10
Pensionsbolaget för kommuner och regioner.....	16
Hållbarhetsstyrning.....	24
Vårt bidrag till Agenda 2030.....	31
Vi och vår omvärld.....	34
Målområden 2020.....	42
Ekonomisk styrka	44
Ansvarsfull kapitalförvaltning	48
Hållbara städer och samhällen	64
Miljö och klimat	70
Jämställdhet och mångfald	78
GRI-index.....	90
Bestyrkande.....	94



Hej! Hållbarhetsredovisningen du håller i din hand är framtagen med omsorg om miljö och klimat och finns därför bara i ett fåtal exemplar. Låt den gärna ligga framme för fler att läsa och glöm inte att återvinna när det blir dags!

Vår vision:
**Våra kunder ska känna sig
trygga i en hållbar värld**



Vd har ordet

Mycket kan sägas om år 2020. Globalt mötte vi kritiska utmaningar som covid-19 och klimatförändringarna. Brexitavtalet fullbordades och en darrig maktöverföring började i USA. Året är en påminnelse om vår sårbarhet. Trots alla tekniska framsteg kan katastrofer fortfarande skaka världen på sätt som totalt förändrar våra liv.

Men det fanns ljusglimtar. Här hemma ställde vi snabbt om till arbete hemifrån och det gläder mig hur vi hanterade det som bolag. Digitala arbetsätt har bidragit till minskad stress och ökat välbefinnande hos våra medarbetare. Jag vill tro att det finns en koppling här mellan välbefinnande och ett mer hållbart sätt att jobba, kanske även ökad produktivitet, i vart fall inte mindre, bland våra anställda. Vi har förändrat vårt sätt att möta våra kunder och vi har minskat våra arbetsresor. Det senare sänker våra utsläpp av växthusgaser och dämpar vårt klimatavtryck. Det bidrar till arbetet att vi ska ha nettonollutsläpp från egen verksamhet till år 2030. Förändrade vanor behöver alltså inte bara vara negativt.

Det är min övertygelse att återhämtningen efter pandemin innebär en möjlighet att tänka nytt kring framtiden. Förhoppningsvis kan återhämtningen ge skjuts åt arbetet med centrala samhällsutmaningar som kommer alla till godo. Min egen uppfattning är att få saker kan göra mer för att stärka våra samhällen än ökad jämställdhet. Vi tog fram en rapport under året om jämställda pensioner där vi tittade på hur individualiserad föräldraförsäkring skulle påverka pensionen. Pensionerna måste också bli mer jämställda. Att KPA Pension bidrar med sakkunskap kring detta är utmärkt.

Hållbarhetsmålen inom Agenda 2030 är alltså viktiga riktmärken. Under året har vi börjat kvartalsrapportera tre klimatindikatorer för att visa vårt klimatavtryck. Förhoppningsvis kommer fler bolag att följa vårt goda exempel. Att bolag mäter och redovisar den egna klimat- och miljöpåverkan är en förutsättning för att nå klimatmål.

För nionde året i rad utsågs vi till branschens mest hållbara bolag av Sustainable Brand Index. Vi fortsätter att investera i kommunobligationer för hållbara städer. Av Norrköpings kommun köpte vi en grön obligation som ska användas till bland annat nybyggnation av hyresrätter, dricksvattenprojekt och investeringar i återvinningsverksamheten. Vi strävar efter att bredda vårt utbyte med kommunsektorn och leverera samhällsnytta inom flera olika sektorer. Affären med Norrköping visar hur avkastning och hållbarhet förenas i våra investeringar. Vi kallar det för det goda pensionshjulet. Och det bidrar till trygg och hållbar pension. Årets totalavkastning landade på 4,8 procent för KPA Pensionsförsäkring och 3,3 procent för KPA Livförsäkring. Så trots kraftiga fall i världens ekonomier har vi fortsatt att leverera stabil och bra värdeutveckling till våra kunder.

Med den här hållbarhetsredovisningen bjuder vi in dig som kund, medarbetare eller intresserad allmänhet att ta del av vårt hållbarhetsarbete. Här kan du läsa om allt vi gjort under året, från stora initiativ mot coronapandemin till hur vi finansierar kommuners omställning till hållbara samhällen. Du får ta del av allt bra vi gjort, men också de områden där vi står inför utmaningar.

Trevlig läsning!



Johan Sjöström, tf vd KPA AB och vd KPA Livförsäkring AB



Hållbarhetsåret 2020

Vi lämnar ett år bakom oss som dominerats av coronapandemin. Människor runt hela världen har förlorat anhöriga, blivit av med sina jobb och upplevt långa perioder i isolering. Anställda inom kommun och region, våra kunder, har fått dra ett tungt lass under hela detta år. Inom sjukvården slår antalet övertidstimmar i taket. Tillsammans med andra sektorer som skola och äldreomsorg har de sett till att kritiska verksamheter har fortsatt att fungera trots alla utmaningar denna extrema situation har fört med sig. Pandemin har också påverkat finansmarknaden och vi lämnar ett turbulent år bakom oss med både upp- och nedgångar på börserna. Genom en förutseende och långsiktig placeringsstrategi är KPA Pension fortsatt finansiellt stabilt.

Pandemin har också förändrat synen på begreppet hållbarhet. Det är inte bara en fråga om miljö och klimat. Pandemin har slagit hårt mot socialt utsatta områden, både här i Sverige och utomlands, och det blir alltmer vedertaget att hållbarhet också omfattar människors hälsa och sociala situation. Under året har KPA Pension investerat 1,1 miljarder kronor i obligationer med syfte att mildra effekterna av Coronaviruset och för att säkra sjukvårdssystem och infrastruktur.

Pandemin skyndar på hållbar utveckling

Under året har klimatfrågan hamnat i skuggan då politiker och beslutsfattare tvingats arbeta med akuta åtgärder kopplade till coronakrisen. Det betyder inte att klimatfrågan kan vänta. Året avslutades i en försiktigt positiv anda med EUs nya mål för utsläppsminskning på 55 procent till år 2030. Det är en anpassning för att säkerställa att vi når 1,5 målet. Samtidigt är det troligt att USA kommer att återansluta sig till Parisavtalet med det kommande presidentbytet. Handlingskraften vi sett hos både politiker, näringsliv och vanliga människor visar att förändring är möjlig och kan gå fort. På kort tid har vi vant oss vid en helt ny tillvaro. Företag har ställt om sin produktion, medarbetare sitt sätt att arbeta och politiker har på rekordtid fått fram stödpaket och andra åtgärder. Läkemedelsbolag har fått fram nya vacciner i rekordfart. Denna handlingskraft är positiv och visar på de möjligheter som finns, även när det gäller klimatkrisen.

Vi ställer inte in, vi ställer om

Det har varit särskilt angeläget för KPA Pension att ta ansvar under pandemin eftersom många av våra kunder ofta arbetar inom vård, skola och omsorg. Året 2020 kännetecknas bland annat av dessa yrkesgruppers fantastiska förmåga att upprätthålla samhället. Vi uppmanade tidigt medarbetare att arbeta hemifrån i så stor utsträckning som möjligt. Kundmöten och utbildningar flyttades till digitala forum. Medarbetardagar, avdelningsfika och afterworks ställdes om. En egen studio har byggts som används för digitala sändningar som skapar gemenskap och närvaro, även i tider när vi inte är tillsammans fysiskt. I slutet av året när läget i världen blev som mest akut möjliggjorde KPA Pension för anställda med sjukvårdskompetens att gå in och stötta i vården med bibehållen lön.

Följ oss på vägen mot nettonollutsläpp

Att formulera mål och följa utvecklingen på vägen mot målen är en viktig del i vårt hållbarhetsarbete. När vi berättar om vår egen klimatpåverkan kan vi öka medvetenheten och få kunderna att efterfråga hållbara produkter och tjänster i högre utsträckning.

Våra viktigaste klimatrelaterade mål är att vi ska ha nettonollutsläpp från vår egen verksamhet år 2030 och att våra aktieportföljer ska ha nettonollutsläpp år 2050. Rapporteringen sker årligen i denna hållbarhetsredovisning. Från 2020 rapporterar vi även utsläpp från egen verksamhet, utsläpp från aktieportföljen och våra ägda fastigheters energianvändning kvartalsvis. Det ökar transparensen och ger oss möjligheter att styra utvecklingen i rätt riktning.

Höjd pensionsålder påverkar yrkesgrupper olika ...

2020 höjdes den lägsta åldern för att ta ut allmän pension från 61 till 62 år. Det var första steget av flera i en långsiktig plan på förändringar av pensionsåldrarna. När vi lever allt längre är det naturligt att vi också behöver arbeta högre upp i åldrarna. Tjänstepensionerna påverkas inte på samma sätt, men som en anpassning höjs åldern för automatisk utbetalning till 69 år, för de flesta kunder. Men den automatiska utbetalningen sker endast om kunden inte har valt att ta ut pensionen tidigare eller skjutit fram uttaget.

Bland våra kunder, de anställda i kommuner och regioner, påverkar yrkesvalet när man väljer att gå i pension. Läkare, lärare och barnmorskor väljer ofta att jobba efter 65 år medan undersköterskor, hemtjänstpersonal och städare tar ut pensionen tidigare.

De som väljer att fortsätta att arbeta gör det för att få en bättre ekonomi men också för att det får dem att må bra och känna sig behövda. Dessutom uppskattar de att själv kunna styra över sin arbetstid. De som istället valde att gå i pension tidigare motiverade det med fysiska och psykiska påfrestningar, men även låga löner. Detta framkom i en undersökning vi genomförde bland anställda inom kommuner och regioner (Kantar Sifo 2019). Resultatet visar att det är viktigt att informera kunderna om hur pensionsålder påverkar storleken på pensionen. Men det visar också att det behöver skapas förutsättningar för ett långt och hållbart arbetsliv.

... men pensionen ska fortfarande räcka länge

En annan viktig fråga för hur livet blir som pensionär är under hur lång tid man väljer att ta ut sin tjänstepension. För många kan det vara lockande att få ut ett högre belopp under fem eller tio år. Men en nyutkommen rapport från pensionsmyndigheten (Blev det som du tänkt dig,



Pensionsmyndigheten 2020) visar att hälften av pensionärerna upplever att de som 70 till 75-åringar har en sämre ekonomisk situation jämfört med när de började ta ut sin pension. Orsaken är att man medvetet eller omedvetet har valt en kortare utbetalningstid. Detta är också en fråga som parterna har engagerat sig i. För oss är det viktigt att kunden kan fatta ett medvetet beslut kring uttagstiden och att vi tydligt informerar om vad konsekvenserna blir vid kortare uttag.

Vårt hållbarhetsarbete bedöms och rankas

Vårt hållbarhetsarbete syns i sömmarna både av konsumenter och aktörer i pensionsbranschen. Det är bra och ett viktigt redskap i vårt förbättringsarbete.

Sveriges mest hållbara pensionsbolag, enligt konsumenterna

För nionde året i rad utsågs vi till Sveriges mest hållbara pensionsbolag av svenska konsumenter i Sustainable Brand Index årliga mätning. Det är ett kvitto på att konsumenterna har förtroende för vårt arbete med hållbarhet och att hållbarhet är en del av vårt varumärke. Detta bekräftas också av vår varumärkestracking som visar att varumärket står sig mycket starkt i jämförelse med andra aktörer på marknaden.



Olika sätt att bedöma pensionsbolagens hållbarhetsarbete

Varje år publicerar de två pensionsförmedlarna Max Matthiessen och Söderberg & Partners varsin rapport där de utvärderar hur svenska pensionsbolag arbetar med ansvarsfulla investeringar. Årets resultat visar liksom föregående år på svårigheterna att bedöma hållbarhetsarbete. Vi får det högsta betyget "väl godkänd" från Max Matthiessen samtidigt som Söderberg & Partners ger oss "rött ljus". Max Matthiessens utvärdering av bolagens traditionella försäkringar fokuserar primärt på hur bolagen tar hänsyn till hållbarhetsfaktorer när de bygger upp investeringsportföljen. Söderberg & Partners tittar i sin tur främst på fyra parametrar: påverkansarbete, hållbarhetsambitioner och värdeskapande, samt process för ansvarsfulla investeringar. I tillägg har de i år även ett speciellt avsnitt kring investeringar för att motverka effekterna av coronapandemin.

Vi har arbetat med ansvarsfulla investeringar under lång tid. Med praktisk erfarenhet har vi utvecklat vårt sätt att arbeta för att bolag och andra tillgångsslag vi investerar i ska ta ett större ansvar för klimat och miljö, mänskliga rättigheter och antikorruption. Vår viktigaste uppgift är att ge våra kunder bra och trygga pensioner samtidigt som vi är en ledande aktör inom ansvarsfull kapitalförvaltning. Vi känner oss trygga i denna roll samtidigt som vi ständigt utvecklar vårt sätt att arbeta.

Sustainable Finance

Under året har vi arbetat med förberedelserna för att vi som pensionsbolag ska leva upp till EUs nya handlingsplan Sustainable Finance. Det är en omfattande handlingsplan som ska säkerställa gemensamma riktlinjer för finanssektorn. Handlingsplanen ska också tydliggöra vilka investeringar som får kallas gröna. Redan 2021 kommer delar av regelverket börja gälla och 2022 ska det vara implementerat. Syftet med regelverket är ökad transparens och bättre möjligheter för konsumenter att välja hållbart. Det kommer att underlätta för oss i finansbranschen att utvärdera möjliga investeringar samtidigt som kraven på att redovisa och jämföra våra investeringars påverkan på hållbarhet ökar.

2020 i siffror



4,8

procent

totalavkastning för
KPA Pensionsförsäkring.

20

miljarder kronor

har betalats ut i pensioner.

70

procent

marknadsandel för avtalsområdena
KAP-KL och AKAP-KL.

600

nya lägenheter

i Skåne finansierades.

1,1

miljarder kronor

investerades i obligationer där pengarna
bidrar i kampen mot coronapandemin.

238,5

miljarder kronor

i förvaltad kapital.

600

miljoner kronor

investerades i grön obligation där pengarna
går till nya bostäder, dricksvatten- och
återvinningsprojekt i Norrköping.

450

miljoner kronor

investeras i grön skogsfond
från Silvestica Green Forest.

2050

nettonollutsläpp

2050 ska vi ha nettonollutsläpp
i portföljen.

2030

nettonollutsläpp

2030 ska vi ha nettnollutsläpp
från vår egen verksamhet.

53

röster

har KPA Pension avgett på
svenska bolagsstämmor.

499

röster

har KPA Pension avgett på
utländska bolagsstämmor.

73

procent

av pensionsspararna är nöjda
eller mycket nöjda med KPA Pension.

90

procent

nöjda med vår
kundservice.

4,9

miljarder kronor

investerades i fastighetskreditfond.
Vår enskilt största investering någonsin.





Kundfokus

Ödmjuk inför det sköra livet

Undersköterskan Ludvig Gustafsson och hans arbetskamrater på Örebro universitetssjukhus tar hand om de svårast drabbade coronapatienterna. – Vi vet exakt vad vi ska göra. Och jag tror att vi har blivit tryggare i jobbet, säger han.

Lagandan. Ludvig Gustafsson återkommer hela tiden till den när han berättar om sina minnen från våren, när pandemin fick arbetssituationen på intensivvårdsavdelningen (IVA) vid Örebro universitetssjukhus att ställas på ända.

– Då visste jag aldrig hur dagen skulle bli när jag kom till jobbet. Vi fick lösa de problem vi mötte, säger han.

När vi träffar den 26-årige undersköterskan en vecka in i oktober är läget på IVA i Örebro fortfarande lugnt. Den andra vågen har inte

andra sjuksköterskor som såg till att medicinerna blev rätt. Och undersköterskor med tydliga uppdrag.

– Om jag var omvårdnadsansvarig för patienten såg jag till att jag hade mitt team som hjälptes åt.

Utan att på något sätt vilja ha tillbaka katastrofläget och den stora arbetsbelastningen saknar han vissa inslag i arbetssituationen.

– Insikten att man tillsammans kan lösa saker i stunden får inte gå förlorad. Vi måste

”Vi vet exakt vad vi ska göra. Och jag tror att vi har blivit tryggare i jobbet.”

riktigt tagit fart. Men Ludvig Gustafsson är medveten om att lugnet är förrådiskt. I delar av samhället ökar smittspridningen igen.

– Vi är mer förberedda när det gäller arbetsätt och material om det kommer en andra våg. Nu vet vi exakt vad vi ska göra. Samtidigt kommer rapporter från sjukvården om medarbetare som fortfarande är slitna efter den kaotiska våren. Ludvig Gustafsson minns tre månader när han var jättetrött varje gång han gick hem från arbetspass. Tröttheten var både fysisk och mental.

– Det jobbigaste var att behöva dra ner på ambitionsnivån. Jag är van att ge det där lilla extra, men det gick inte när vi hela tiden måste prioritera. Det gick inte att vända patienterna lika ofta som vi brukar. Munvården drog vi också ner på, eftersom det då fanns risk att patienten skulle vakna och börja hosta.

För att möta det stora inflödet av covidsjuka patienter var medarbetarna på kliniken tvungna att skapa nya arbetsätt. Där fanns en arbetsledare med översikt, sjuksköterskor med ansvar för små grupper av patienter,

hålla fast vid att vi kan se lösningar och inte bara problem. Alla behövs för att få det att funka. Med sin IVA-erfarenhet blev Ludvig Gustafsson en person som kollegor inkallade från andra avdelningar kunde luta sig mot. Den rollen uppskattade han.

– Det känns bra att veta att jag kan vara en trygghet för någon annan.

Coronakrisen har inte heller avskräckt honom från att fortsätta arbeta inom sjukvården.

– Tvärtom. Nu vill jag bli sjuksköterska och tänker söka utbildningen till våren. Med 40 år kvar på arbetsmarknaden tänker Ludvig Gustafsson inte särskilt mycket på pensionen. Men förutsättningarna för ett långt och hållbart yrkesliv har ändå kommit närmare under pandemin.

– Om jag orkar och trivs ser jag mycket väl att jag kan jobba kvar i vården hela yrkeslivet. Men jag måste känna att det finns ett driv. Skulle jag se att det jag gör inte spelar någon roll, söker jag mig nog någon annanstans.

Gemenskapen med arbetskamraterna är viktig för Ludvig Gustafsson. Likaså en engagerad arbetsledning.

– Jag vill ha chefer som håller dörren öppen för personalen och förmedlar att de vill stärka oss och se till att vi utvecklas. Och såklart måste vi få en hållbar löneutveckling med rättvisa villkor i förhållande

till det jobb vi utför. Vi måste värderas högre. Förutom några kritiska situationer i samband med coronakrisen är den stress han känner i jobbet oftast positiv.

– Jag kände mer negativ stress tidigare när jag jobbade en period i hemtjänsten. Det jobbet var så ensamt. Här fångar vi upp varandra och pratar om de problem som

”Insikten att man tillsammans kan lösa saker i stunden får inte gå förlorad.”

uppstår. Det är bra om flera kan bedöma samma sak ur olika synvinklar. Den speciella arbetssituation som coronasituationen fört med sig har också väckt existentiella frågor.

– Det är något väldigt fint i att kunna hjälpa någon som är så sjuk, att få vara den personens händer och ögon. Inför det blir man ödmjuk, säger Ludvig Gustafsson.



Pensionspengar lindrar effekterna av coronaviruset

Genom att investera i trygga och långsiktiga tillgångar kan pensionspengar bidra till kampen mot covid-19. Den aktuella pandemin har enorma konsekvenser på människor och företag i hela världen. KPA Pensions kunder är kommuner och regioner och deras medarbetare. De utgör samhällskritiska funktioner och dessa verksamheter är extra utsatta av smittspridningen. För KPA Pension var det därför ett självklart beslut att investera i obligationer kopplade till virusets konsekvenser. Det handlar om investeringar där pengarna ska gå till att säkra produktion och distribution av läkemedel och sjukvårdsutrustning eller att stötta mindre företag som drabbats hårt av viruset för att skydda de anställda och deras familjer.

Obligationer utgör basen i vår portfölj och består till stor del av svenska stats- och bostadsobligationer. De senaste åren har vi fokuserat på att investera i räntebärande tillgångar som vi bedömer bidrar mer till en hållbar utveckling. På detta sätt kan vi investera kundernas pengar med låg risk samtidigt som de bidrar till kampen mot coronaviruset eller projekt kopplade till miljö och klimat.

Sammanlagt har vi under året investerat 1,1 miljarder kronor i obligationer kopplade till coronaviruset. Här har vi investerat:

430 miljoner kronor
i en obligation utgiven av
Nordiska investeringsbanken.

96 miljoner kronor
i en obligation utgiven av den
Europeiska investeringsbanken.

605 miljoner kronor
i obligationer utgivna av Världsbanken.



**Pensionsbolaget
för kommuner
och regioner**

KPA Pension är pensionsbolaget för kommuner, regioner och deras anställda. Så har det varit ända sedan 1922. Men det som en gång startade som en pensionskassa för 11 städer är idag ett modernt pensionsbolag som ger kunderna trygga och hållbara pensioner till låga avgifter. Vår affär är kollektivavtalad tjänstepension och pensionsadministration.

Vår vision

Våra kunder ska känna sig trygga i en hållbar värld.

Vår affärsidé

KPA Pension erbjuder kollektivavtalad tjänstepension till kommunsektorn. Vi kombinerar trygga pensioner med ansvarsfulla investeringar.

Vårt övergripande mål

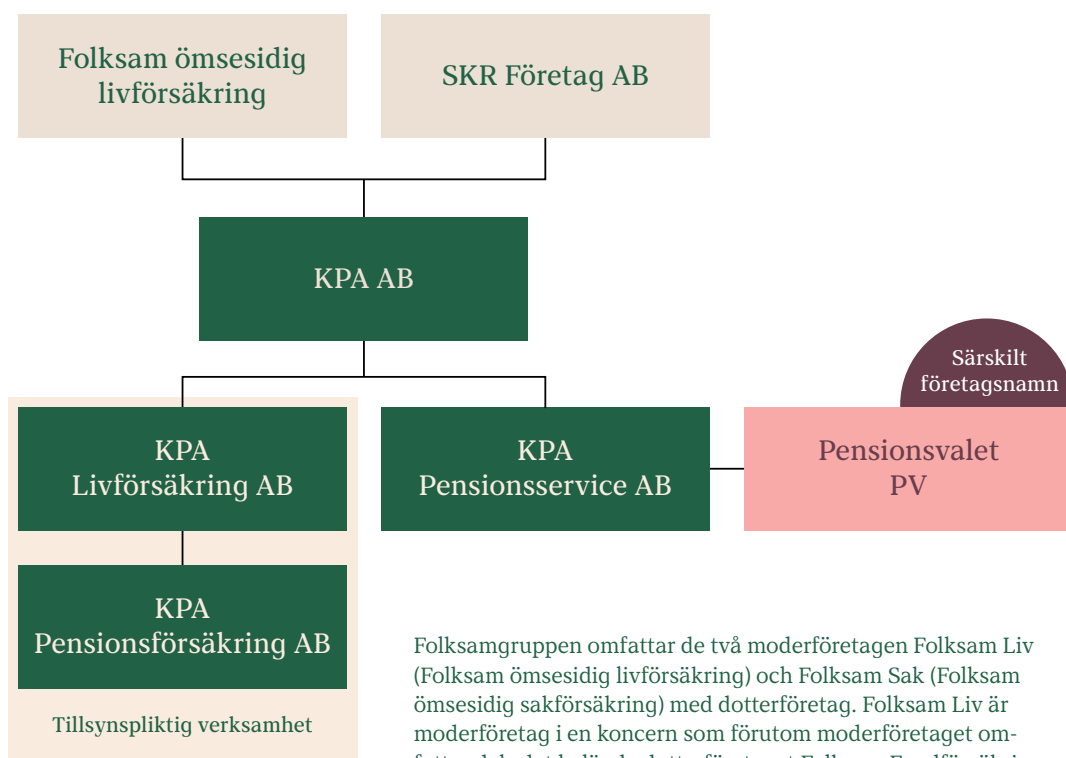
KPA Pension ska vara det ledande tjänstepensionsbolaget som kunder, medarbetare och ägare kan känna sig stolta över.

Organisation

KPA Pension är ett varumärke inom Folksamgruppen som består av följande bolag:

- KPA AB
- KPA Livförsäkring AB
- KPA Pensionsförsäkring AB
- KPA Pensionservice AB

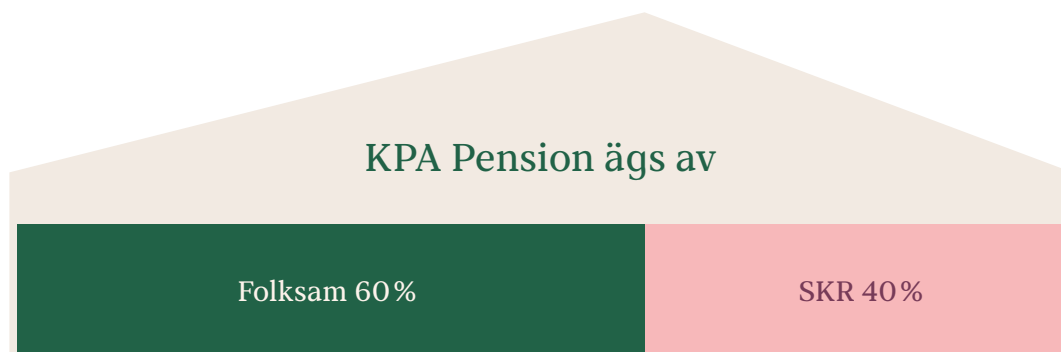
Samtliga KPA-företag bedriver verksamhet under det gemensamma varumärket KPA Pension och erbjuder traditionell pensionsförsäkring, fondförsäkring, livförsäkring, pensionsadministration, valcentral och kapitalförvaltning med hållbar inriktning.



Folksamgruppen omfattar de två moderföretagen Folksam Liv (Folksam ömsesidig livförsäkring) och Folksam Sak (Folksam ömsesidig sakförsäkring) med dotterföretag. Folksam Liv är moderföretag i en koncern som förutom moderföretaget omfattar dels det helägda dotterföretaget Folksam Fondförsäkring (Folksam Fondförsäkringsaktiebolag), dels delägda företag som bolagen inom KPA Pension, som ägs till 60 procent, och Folksam LO Pension (Folksam LO Fondförsäkringsaktiebolag), som ägs till 51 procent.

KPA Pension omfattar KPA AB, KPA Livförsäkring AB, KPA Pensionsförsäkring AB och KPA Pensionservice AB. KPA Pensionsförsäkring drivs, liksom sitt moderföretag KPA Livförsäkring, enligt ömsesidiga principer. Företagen får inte dela ut vinst och konsolideras inte. Allt överskott återförs till försäkringstagarna. Samtliga KPA-företag bedriver verksamhet under det gemensamma varumärket KPA Pension. Verksamheten finns bara i Sverige.

KPA Pension ägs till 60 procent av Folksam och till 40 procent av SKR, Sveriges Kommuner och Regioner. Våra 221 medarbetare arbetar på huvudkontoret i Stockholm eller vid kontoret i Sundsvall. På båda orterna delar vi kontorsyta med Folksam. Vi har ingen verksamhet utanför Sverige.



Organisationsförändringar

För att skapa en organisation som kännetecknas av kundfokus, tydliga beslutsvägar, enkelhet och genomförandekraft genomförde KPA Pension en organisationsförändring som trädde i kraft den 1 januari 2020. I den nya organisationen är vår verksamhet indelad i tre affärsområden som speglar våra kundgrupper parter, arbetsgivare och pensions-sparare. Att organisatoriskt arbeta utifrån ett kundfokus innebär att vi kan möta varje affärs specifika mål och utmaningar genom att samla kompetens och resurser. Den nya organisationen bidrar också till ett förbättrat kundmöte med enklare och snabbare kontaktvägar, förbättrade produkter och utvecklingsmöjligheter.

Under hösten 2020 utsågs Camilla Larsson till ny vd för KPA AB och KPA Pensionsförsäkring AB. Hon efterträder Britta Burreau som har lämnat KPA Pension. Camilla Larsson kommer närmast från en tjänst som enhetschef för Kund och Affär på AMF där hon har jobbat i olika befattningar sedan 2004. Camilla Larsson kommer att tillträda sin tjänst senast den 1 april 2021. Fram till hennes tillträde har styrelserna utsett Johan Sjöström, vd för KPA Livförsäkring AB till tillförordnad vd för KPA AB och Ninni Wibeck, vd för KPA Pensionservice till tillförordnad vd för KPA Pensionsförsäkring AB.

Ny lag öppnar för ombildning till tjänstepensionsföretag

Den 15 december 2019 trädde en ny lag om tjänstepensionsföretag i kraft, varigenom EUs andra tjänstepensionsdirektiv (IORP 2) genomfördes i Sverige. Den nya lagen om tjänstepensionsföretag har gett en möjlighet för KPA Livförsäkring att omvandlas från försäkringsföretag till tjänstepensionsföretag och har under hösten 2020 skickat in ansökningshandlingarna till Finansinspektionen för omvandling till tjänstepensionsföretag.

KPA Livförsäkring vässar för framtiden

Lägre kostnader och möjligheter till högre kapitalavkastning – det blir följderna när KPA Livförsäkring AB omvandlas till tjänstepensionsbolag enligt nya regler.

I september 2020 tog en extra bolagsstämma beslut om omvandlingen och ett samtidigt namnbyte till KPA Tjänstepension AB. De nya reglerna IORP 2 trädde i kraft vid årsskiftet, och omvandlingen sker när Finansinspektionen lämnat grönt ljus. Det är en frivillig övergång från den tidigare regleringen Solvens 2.

– Solvens 2 är mer inriktad på skadeförsäkring och övrig livförsäkring, med kortare åtaganden än tjänstepensioner, förklarar Johan Sjöström, vd för KPA Livförsäkring. De nya europeiska regler som nu införs i Sverige innebär något lägre krav på kapitalbuffertar och rapportering. Det gynnar KPA Pensions kunder – kommuner, regioner och kommunala företag – och deras anställda.

– Vi får bättre anpassade kapitalkrav för den här typen av verksamhet och något lägre kostnader för rapportering.

Johan Sjöström, vd på KPA Livförsäkring AB, framhåller att KPA Livförsäkring är så solitt att bolaget egentligen inte behöver ökat riskutrymme.

– Vi är redan finansiellt mycket starka. Vad det här medför är att vi får ytterligare marginaler att möta och agera på de finansiella marknadernas utveckling och skapa värde för våra kunder i vår kapitalförvaltning.

Att det bolag inom KPA Pension som erbjuder tjänstegrupplivförsäkring nu går över till de nya reglerna påverkar inte moderbolaget KPA AB eller gruppens övriga bolag. Men även KPA Pensionsförsäkring AB, som hanterar spararnas tjänstepensioner, ska omvandlas till den nya regleringens tjänstepensionsbolag.

– Där siktar vi på ingången av 2022, avslutar Johan Sjöström.

De tre största förändringarna:

- bättre anpassade kapitalkrav
- lägre kostnader för rapportering
- lämpligare regelverk för att långsiktigt tillhandahålla tjänstepensionsförmåner



Så skapar vi värde för ...

... pensionsspararna

Ungefär två miljoner anställda och tidigare anställda i kommuner och regioner har sin tjänstepension hos oss. Vi förvaltar mer än 200 miljarder kronor, pengar som ska ge trygga och hållbara pensioner till bland annat lärare, sjuksköterskor, förskollärare, renhållningsarbetare och många andra som är anställda i kommuner, regioner och kommunala bolag. Det är ett tryggt och bra alternativ. Arbetsmarknadens parter har beslutat att om kunden inte själv gör ett val placeras tjänstepensionen hos KPA Pension i en traditionell försäkring. När vi frågar våra kunder om vad som är viktigast när de väljer pensionssparande så svarar de ofta att de vill ha ett tryggt sparande där de själva inte behöver engagera sig. För dessa kunder är traditionell försäkring ett utmärkt alternativ. För varje krona som betalas in till pensionen garanterar vi att en viss del kommer att betalas ut i pension. Går sparandet bra tillkommer dessutom avkastning. För de kunder som föredrar ett fondsparande erbjuder vi externt förvaltade fonder som både lever upp till våra etiska investeringskriterier och till fondförvaltarens egna hållbarhetskrav.

... kommuner, regioner och kommunala bolag

Vi hjälper merparten av Sveriges kommuner, regioner och ett stort antal kommunala bolag, med pensionsadministration, försäkring och rådgivning. I vårt utbud finns förmedlingstjänst, beräkning och utbetalning av olika pensionsförmåner, förmånsbestämd försäkring samt beräkning och prognos av pensionsskuld. Dessutom erbjuder vi tilläggstjänster inom vår konsult- och kursverksamhet. Den kollektivavtalade tjänstegrupplivförsäkringen på det kommunala området omfattar drygt en miljon arbetstagare.

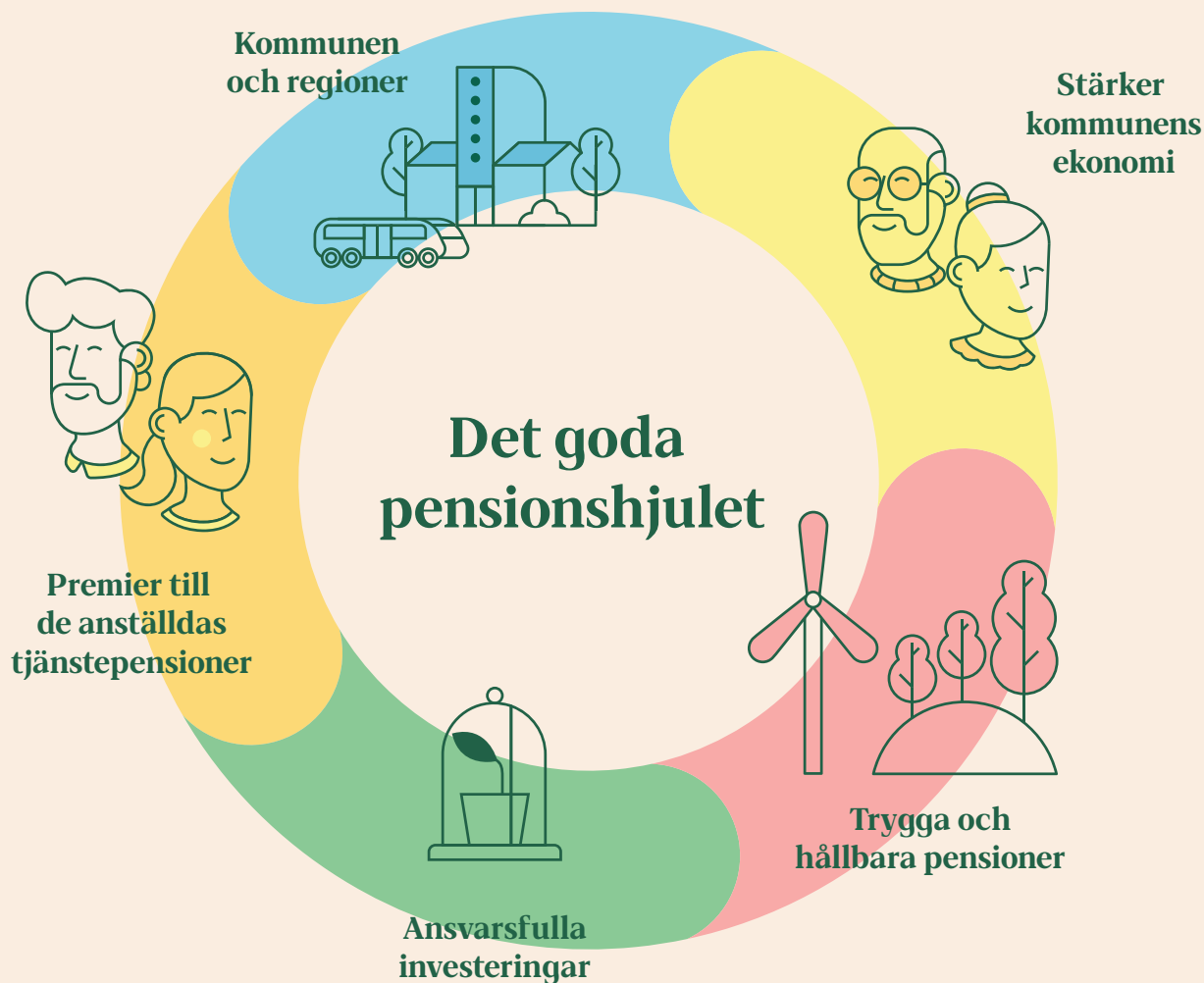
Tillsammans med landets kommuner och regioner vill vi vara med att skapa förutsättningar för en grön omställning och bidra i deras arbete med att bygga hållbara städer och samhällen. Bland annat genom satsningar på infrastruktur, eller projekt för att motverka eller förbereda för klimatförändringarna.

... för samhället

KPA Pension har en viktig roll i samhället. Vår viktigaste uppgift är att förvalta och betala ut pensioner. Detta uppdrag ger oss också möjligheten att påverka. Det kan vi göra genom att välja investeringar som är hållbara, välja bort investeringar som på olika sätt skadar människor eller klimat och att vara aktiva ägare genom att ställa krav och påverka i frågor som rör miljö, klimat eller mänskliga rättigheter. Jämställdhet och mångfald är också viktiga samhällsfrågor som vi arbetar med på olika sätt, både i vår egen verksamhet, i våra investeringar och genom att lyfta frågorna i olika forum.

... för klimatet

Som en stor finansiell aktör har vi både möjlighet och skyldighet att bidra till den nödvändiga klimatomställningen världen står inför. Genom vårt ägande kan vi sätta press på företagen att agera i rätt riktning. Vi kan också investera i projekt och företag som arbetar med klimatfrågor. Men klimatet är också drivkraften när vi ska minska utsläppen från den egna verksamheten till att bli netto-noll år 2030.



Vår uppgift är att se till att våra kunder ska få en trygg och bra tjänstepension. Arbetsgivarna, alltså kommunerna och regionerna, betalar premier till oss. Dessa pengar investerar vi i olika tillgångar som till exempel aktier eller fastigheter. De kan också vara med att finansiera lokala projekt som bidrar till den gröna omställningen. Till exempel nya cykelvägar i Göteborg, ett äldreboende i Vellinge och hållbara hyresrätter i Norrköping. Det är investeringar som kunderna har nytta av redan idag, samtidigt som de bidrar till trygga pensioner längre fram. Vi kallar det "Det goda pensionshjulet".

Hållbarhetsstyrning

Vår vision om att våra kunder ska känna sig trygga i en hållbar värld ställer höga krav på vårt hållbarhetsarbete, både från oss själva och från vår omvärld. För att leva upp till förväntningarna behöver vi tydlig styrning och uppföljning, men också kunskaper och kompetenser.



Hållbarhetsorganisation

Folksam:s koncerngemensamma avdelning Kapitalförvaltning och hållbarhet har det övergripande ansvaret för att samordna, utvärdera och rapportera hela koncernens hållbarhetsarbete och att stötta verksamheterna i hållbarhetsrelaterade frågor. Affärsområdes- och enhetschefer på KPA Pension ansvarar sedan för det operativa hållbarhetsarbetet inom sina respektive ansvarsområden. En representant från Kapitalförvaltning och hållbarhet finns med i KPA Pensions ledningsgrupp.

Hållbarhetsstyrning med fokus på mål

Vårt hållbarhetsarbete utgår från de regelverk vi följer och de åtaganden och samarbeten vi valt att ingå i. KPA ABs styrelse har det yttersta ansvaret för hållbarhetsarbetet och hållbarhetspolicy. Vd ansvarar för att verksamheten arbetar utifrån styrelsens riktlinjer. Vår hållbarhetspolicy som ses över årligen anger vad som ska gälla för KPA Pensions arbete för en hållbar utveckling.

Under 2020 har vi arbetat med att integrera hållbarhet i alla delar av verksamheten med fokus på uttalade mål. De viktigaste målen är nettonoll utsläpp från egen verksamhet 2030, att minska koldioxidavtrycket i aktieportföljen, att ha jämställd könsfördelning bland såväl medarbetare som chefer och styrelser samt att ha lika lön för lika arbete.

Flera interna styrdokument är väsentliga för arbetet. För att integrera hållbarhet i alla delar av verksamheten är medarbetarnas kompetens och förståelse för hållbarhetsfrågorna avgörande. Vi arbetar för att våra medarbetare ska få kontinuerlig utbildning i hållbarhet. Under året lanserade vi en ny webbaserad utbildning om hur vi arbetar med hållbarhet i vår kapitalförvaltning. Utbildningen är obligatorisk för alla som arbetar med KPA Pensions affär och hittills har 150 medarbetare på Folksam och KPA Pension genomfört utbildningen.

Etik, antikorruption och penningtvätt

Att agera etiskt är en självklarhet för oss. För att alla medarbetare ska veta vad som gäller har vi etiska regler som finns tillgängliga på intranätet. Vi har också en webbaserad regelverksutbildning där frågor om etik, mutor och korruption ingår. Utbildningen har genomförts av 156 medarbetare som arbetar med KPA Pensions affär. Det är KPA Pensions chefer som ansvarar för att sprida information och vägleda medarbetarna i dessa frågor. Vår koncerngemensamma compliancefunktion hjälper oss i frågor kring etik och antikorruption. Om något avvikande inträffar har vi ett incidentrapporteringssystem som alla medarbetare har tillgång till på intranätet. Där finns också funktion för visseblåsning om medarbetare anonymt vill rapportera en händelse. Rapporten går till en extern part för att säkerställa anonymiteten.

Vi genomför kontinuerliga riskbedömningar, trots att vårt produktutbud inte kan användas i penningtvättssyfte eftersom våra pensionsförsäkringar endast kan tecknas vid ett anställningsförhållande där arbetsgivaren betalar in premien. Dessutom är våra produkter inte särskilt flexibla i villkoren och pengarna är ofta låsta under lång tid. Av samma anledning är det inte troligt att våra produkter skulle användas för finansiering av terrorism.

KPA Pension har inte hanterat något bekräftat eller misstänkt fall av korrupktion eller penningtvätt under 2020. Vi har inte heller tilldelats någon sanktion eller böter för brott mot lagar och bestämmelser. Det har under året inte inkommit något ärende genom visselblåsning.

Incident med cookies på kpa.se

I juli kom en dom i EU-domstolen som medför att det inte längre är tillåtet att föra över personuppgifter från EU/EES till USA utan avtal med särskilda skyddsåtgärder. Vi har sett att det funnits cookies på kpa.se som överfört personuppgifter till USA. Det handlar om vissa uppgifter från Mina sidor samt information om hur besökare har rört sig på kpa.se. I samråd med dataskyddsombudet har vi gjort bedömningen att incidenten inte behöver anmälas till Datainspektionen.

Hållbara leverantörer

Vi gör våra inköp från leverantörer som lever upp till hållbarhetsaspekter som miljö och mänskliga rättigheter. Vår koncerngemensamma inköpsavdelning har sammanställt ett kravpaket som våra leverantörer ska leva upp till för att bli en godkänd leverantör, oavsett bransch. I detta ingår att acceptera och efterleva vår uppförandekod för leverantörer. De ska också ha kollektivavtal för anställda i Sverige. Om vi vill anlita en leverantör som inte lever upp till våra krav inleds en undantagsprocess som måste godkännas innan avtal ingås. Våra leverantörer består till största delen av serviceföretag med verksamhet både i Sverige och utomlands samt leverantörer av förbrukningsmaterial i Sverige. Kraven omfattar alla betydande inköp, alltså inköp från leverantörer som vi har tecknat avtal med. Uppförandekoden bygger på internationella konventioner för mänskliga rättigheter, arbetsmiljö- och arbetsrätt samt internationella miljö- och antikorrupsionsförfordningar. Inköpsavdelningen har under året arbetat med att systematisera inköpsprocessen och uppföljningen av leverantörer utifrån våra hållbarhetskrav.

Inköpsavdelningen arbetar med att klassificera samtliga leverantörer utifrån affärsnytta och leveransrisk för att vidare kunna utveckla inköpsprocessen utifrån vilken klassning leverantörerna får. I arbetet ingår att strukturera, systematisera och tydliggöra vårt sätt att integrera hållbarhetsfrågorna i inköpsprocessen. En del av detta rör revisioner kopplat till hållbarhetskraven. Planen är att leverantörens och avtalets klassificering ska ge indikationer om och när en revision är aktuell, och i så fall vilken form av revision som bör göras. Vi planerar med tiden att göra leverantörsrevisioner utifrån hur betydande leverantören är för verksamheten i kombination med hållbarhetsriskerna för aktuellt avtal.

Under året har inga inköpsavtal sagts upp på grund av bristande efterlevnad av vår uppförandekod. Inga väsentliga förändringar har gjorts i leverantörskedjan.

Riskhantering

Risk och riskhantering är en central del av verksamheten. Vår förmåga att uppfylla åtaganden mot våra kunder, efterleva legala krav och nå målen för verksamheten påverkas av hur vi styr, hanterar och följer upp risker. Därför har vi regelverk, policyer, riktlinjer och instruktioner som reglerar arbetet med riskhantering.

Försäkringsrisker och finansiella risker

Kommuner och regioner betalar in premier för tjänstepension för sina anställda. Dessa inbetalningar investerar vi på finansmarknaden för att skapa avkastning som vi sedan betalar ut som pensioner. För att pensionerna ska bli så bra och trygga som möjligt behöver vi kunna styra risktagandet mot en bra balans mellan trygghet och möjlighet till avkastning både på kort och lång sikt. Dessa styrningsfaktorer påverkar det finansiella risktagandet och är kopplade till våra målområden: Ekonomisk styrka, Ansvarsfull kapitalförvaltning, Hållbara städer och samhällen samt Miljö och klimat.

Verksamhetsrisker

Verksamhetsrisker kan uppstå på grund av brister i affärsprocesser, informationssystem eller den mänskliga faktorn. Verksamhetsrisker kan kopplas till alla våra målområden.

Klimatrelaterade risker

Samhällets utmaningar och särskilt klimatförändringarna påverkar riskbedömningarna inom alla områden. Vi måste begränsa uppvärmningen till under en och en halv grad för att inte konsekvenserna ska bli alltför svåra för människor, biologiska system och företag. Inom ramen för TCFD-rapporteringen och för vår egna risk- och solvensbedömning (ORSA) har vi genomfört klimatscenario under året. Vad skulle till exempel hända om fossila tillgångar kraftigt tappar i värde? Under året har vi också tagit upp klimatförändringarnas affärspåverkan i våra dialoger med bolag, bostadsinstitut och emittenter. Vi har också utvecklat våra processer och analyser för att beräkna olika klimatscenarios påverkan.

ISO 14001

KPA Pension är sedan mer än 20 år certifierade enligt miljöledningssystemet ISO 14001. Syftet med certifieringen är att utveckla vårt hållbarhetsarbete genom ständiga förbättringar. Certifieringen visar att vårt hållbarhetsarbete uppfyller kraven för ett miljöledningssystem med planering, granskning, rapportering och uppföljning. Certifieringen innebär också att vi har en dokumenterade rutiner och processer för hållbarhetsarbetet i alla delar av organisationen. För att behålla certifieringen granskas vårt hållbarhetsarbete varje år av en extern miljörevisor. Den årliga granskningen innehåller bland annat intervjuer med representanter från olika delar i verksamheten, uppföljning av mål och handlingsplaner samt diskussioner kring förbättringsområden.

Interna regelverk

Tabellen visar ett urval av våra viktigaste interna regelverk, styrdokument, policyer och riktlinjer som utgör ramarna för varje målområde. Tabellen anger också kortfattat hur uppföljning sker. Regelverken finns att läsa på vårt intranät och ingår i utbildningar för medarbetare. Under året har 80 procent av medarbetarna genomfört en regelverksutbildning.

Dokument	Målområde	Uppföljning
Arbetsmiljöpolicy	Jämställdhet och mångfald	Medarbetarundersökningar, visseblåsarfunktion, incidentrapportering, årlig riskbedömning och upprättande av handlingsplaner
Etiska investeringskriterier	Ekonomisk styrka	Bolagsstyrningsrapport, extern revision av årsredovisningar och extern granskning av hållbarhetsredovisning, Sustainalytics, TCFD
	Ansvarsfull kapitalförvaltning	
Etiska riktlinjer	Jämställdhet och mångfald	Medarbetarundersökningar, medarbetarsamtal, visseblåsarfunktion, incidentrapportering
	Miljö och klimat	
Informations-säkerhet	Ekonomisk styrka	Risk- och kontrollfunktioner, internrevision, externt granskat ledningssystem för informations-säkerhet ISO 27001
Inköpspolicy	Ekonomisk styrka	Leverantörsutvärderingar, risk- och kontrollfunktioner, internrevision, externt granskat miljöledningssystem ISO 14001
	Miljö och klimat	
Miljö- och Hållbarhetspolicy	Ekonomisk styrka	Risk- och kontrollfunktioner, internrevision, externt granskat miljöledningssystem ISO 14001, externt granskat hållbarhetsredovisning, klimatkompensation Vi-skogen
	Ansvarsfull kapitalförvaltning	
	Miljö och klimat	

Mål- och affärsplan	Ekonomisk styrka	Affärsplanering, ekonomiska nyckeltal, externt granskade årsredovisningar, externt granskad hållbarhetsredovisning, externt granskat ledningssystem för informations säkerhet ISO 27001, externt granskat miljöledningssystem ISO 14001
	Ansvarsfull kapitalförvaltning	
	Hållbara städer och samhällen	
	Miljö och klimat	
	Jämställdhet och mångfald	
Policy om extern bolagsstyrning	Ekonomisk styrka	Bolagsstyrningsrapport, extern uppföljning Sustainalytics, externt granskad hållbarhetsredovisning, TCFD
	Ansvarsfull kapitalförvaltning	
Policy om mänskliga rättigheter	Ansvarsfull kapitalförvaltning	Intern och extern uppföljning av innehav
	Jämställdhet och mångfald	
Penningtvättspolicy	Ekonomisk styrka	Incidentrapportering, allmän riskbedömning
	Hållbara städer och samhällen	
Resepolicy	Ekonomisk styrka	Intern och extern uppföljning, mätning av utsläpp av växthusgaser, externt granskad hållbarhetsredovisning, externt granskat miljöledningssystem ISO 14001, klimatkompensation Vi-skogen
	Hållbara städer och samhällen	
Uppförandekod för leverantörer	Miljö och klimat	Leverantörsutvärderingar, risk- och kontrollfunktioner, internrevision, externt granskat miljöledningssystem ISO 14001
	Hållbara städer och samhällen	
	Jämställdhet och mångfald	





Vårt bidrag till Agenda 2030

FNs Agenda 2030 och de 17 globala målen för hållbar utveckling är en ambitiös agenda som världens länder antagit. För att nå målen krävs det att regeringar, civilsamhälle och näringsliv samarbetar. KPA Pension bidrar till målen genom vårt hållbarhetsarbete, våra placeringar och hur vi bedriver vår verksamhet. Våra målområden kan direkt kopplas till några av de globala målen, som är särskilt viktiga för vår verksamhet. Dessa mål är:

Mål 13: Bekämpa klimatförändringar

Utsläppen av växthusgaser fortsätter att stiga och för att vi ska ha en chans att nå Parisavtalets mål krävs stora insatser. Klimatförändringarna är ett hot mot vår vision att våra kunder ska känna sig trygga i en hållbar värld. Därför arbetar vi med att minska klimatavtrycket i våra investeringar men också i vår egen verksamhet. Vårt arbete med klimatförändringar kan du läsa mer om i målområde:

- Ekonomisk styrka
- Ansvarsfull kapitalförvaltning
- Hållbara städer och samhällen
- Miljö och klimat

Mål 12: Hållbar konsumtion och produktion

Omställning till en hållbar konsumtion och produktion av varor och tjänster är en nödvändighet för att minska negativ påverkan på klimat och miljö samt människors hälsa. Vi kan göra skillnad genom våra investeringar och genom att ta ansvar i vår egen verksamhet med hållbara elavtal, hållbara kontorsmiljöer och en ökad digitalisering som minskar behov av både tjänsteresor och pappersförbrukning. Vårt arbete med hållbar konsumtion och produktion kan du läsa mer om i målområde:

- Ansvarsfull kapitalförvaltning
- Miljö och klimat

Mål 11: Hållbara städer och samhällen

Växande städer kan bidra till ökade sociala klyftor och påfrestningar på ekosystem. Genom vår satsning på gröna obligationer, där pengarna går till olika projekt som främjar hållbar utveckling på lokal nivå, bidrar vi till städer och samhällen som är inkluderande, säkra, motståndskraftiga och hållbara. Vårt arbete med hållbara städer och samhällen kan du läsa mer om i målområde:

- Ansvarsfull kapitalförvaltning
- Ekonomisk styrka
- Hållbara städer





Mål 3: God hälsa och välbefinnande

God hälsa gynnar samhället i stort och är en förutsättning när människor förväntas arbeta högre upp i åldrarna. För KPA Pension är hälsa en viktig fråga både ur kund- och medarbetarperspektiv. Därför är det naturligt att vi väljer bort investeringar i tobak, alkohol, vapen och kommersiellt spel. Vårt arbete för bättre hälsa kan du läsa mer om i målområde:

- Jämställdhet och mångfald

Mål 5: Jämställdhet

Jämställdhet mellan kvinnor och män är en viktig fråga för oss och våra kunder. Ett jämställt arbetsliv är förutsättningen för jämställda pensioner. Att vi jobbar med jämställdhet och mångfald är en förutsättning för att vi som arbetsgivare ska kunna erbjuda en attraktiv och modern arbetsplats. Med vår hbtq-certifiering har vi tagit ställning för mångfald och allas rätt att bemötas på egna villkor. Vårt arbete med jämställdhet kan du läsa mer om i målområde:

- Jämställdhet och mångfald

Mål 8: Anständiga arbetsvillkor och ekonomisk tillväxt

Goda arbetsvillkor främjar en hållbar ekonomisk tillväxt och är en positiv kraft för samhället i stort. Vår affär bygger på kollektivavtal mellan arbetsmarknadens parter och därför är arbetsvillkor centralt för vår verksamhet. Samtliga medarbetare omfattas av kollektivavtal. Samma krav ställer vi också på våra svenska leverantörer. Vi har också möjlighet att påverka våra investeringar i frågor kring arbetsrätt. Vårt arbete med anständiga arbetsvillkor och ekonomisk tillväxt kan du läsa mer om i målområde:

- Ansvarsfull kapitalförvaltning
- Jämställdhet och mångfald



Vi och vår omvärld

Vi ska vara det ledande pensionsbolaget inom hållbarhet och då behöver vi arbeta tillsammans med vår omvärld. Vi behöver ta hänsyn och anpassa vår verksamhet till en rad olika intressenters behov och förväntningar. Vi har valt ut våra viktigaste intressenter utifrån hur de påverkar och påverkas av vår verksamhet.

Trender i tiden

Digitalisering, ökat fokus på hållbarhet och befolknings-och livsstilsförändringar är övergripande trender som ställer nya krav på KPA Pension som en långsiktigt hållbar aktör i finansbranschen. Att förstå vår omvärld och hur det påverkar oss är avgörande för att möta morgondagens behov och efterfrågan.

Digitalisering

Digitaliseringen påverkar KPA Pension på många plan, inte minst genom att vi möter kunderna på nya sätt. När kunder enkelt kan utträta ärenden på nätet ökar också kraven på personligt digitalt bemötande. Samtidigt öppnas nya spännande möjligheter, till exempel artificiell intelligens (AI) som kan bidra till att effektivisera och snabba upp processer och samtidigt frigöra resurser.

Miljö och klimat

Klimatförändringar påverkar vardagen. Utsläppen av växthusgaser och temperaturhöjningen innebär stora utmaningar för både finansbranschen och kunderna. Vi ser klimatförändringarna som ett hot mot vår vision om att våra kunder ska kunna leva i en trygg och hållbar värld. Därför är vårt mål att vara ledande när det gäller hållbarhet

Befolknings- och livsstilsförändringar

Enligt SCBs befolkningsprognoser kommer var fjärde invånare i Sverige 2050 att vara över 65 år. Men samtidigt som de äldre blir allt fler, blir de också allt friskare. Enligt AgeCap behövde var femte 75-åring hjälp i vardagen på 1970-talet. Idag är andelen nere på fyra procent. Att vi håller oss friska och aktiva längre upp i åldrarna innebär att vi behöver arbeta längre. Det uppkopplade livet innebär förändringar i hur vi väljer att konsumera, utträta ärenden och kommunicera. Klimatfrågan engagerar och påverkar våra köp- och resvanor i allt större utsträckning. Våra kunders liv har förändrats fort, och inget tyder på att det kommer att gå långsammare framöver. Att förstå hur dessa mekanismer påverkar oss är avgörande för att möta morgondagens nya förutsättningar.

Våra kunder i frontlinjen

Året som gått har dominerats av coronapandemin. Just våra kunder, Sveriges kommuner och regioner och deras anställda, har drabbats extra hårt av covid-19. Pensionsspararna och arbetsgivarna står fortfarande i frontlinjen där de tar emot de sjuka, undervisar våra barn och ser till att de som behöver kan ta bussen till jobbet. Men våra kunder är också pensionärer som under långa perioder inte fått möjlighet att träffa sina nära och kära.

Viktiga frågor har fått stå tillbaka när pandemin skapat behov som kräver snabba och kostsamma åtgärder. Företag och branscher har drabbats hårt och som en följd har många människor blivit permitterade eller arbetslösa. Denna situation har bidragit till turbulens på de finansiella marknaderna, trots snabba åtgärder av politiker och beslutsfattare. Med de stimulanspaket som sätts in uppstår också nya möjligheter till klimatomställning. För klimatet är en fråga som inte kan vänta. Initialt fanns en förhoppning om att pandemin skulle få en bromsande effekt på utsläppsnivåerna. Tyvärr ser det inte ut att bli så.

Däremot har coronakrisen visat på förmågan till omställning. Företag har i rekordfart ställt om och anpassat sina verksamheter, politiker har kommit med stödåtgärder och stimulanspaket och människor har snabbt anpassat sig till nya råd och rekommendationer. Denna handlingskraft kommer att behövas de kommande åren om vi ska ha en chans att nå målen i Parisavtalet.

Intressentdialoger

Ett framgångsrikt hållbarhetsarbete sker i dialog med omvärlden. Särskilt viktigt är det att föra dialog med de grupper som påverkas mest av vår verksamhet och de grupper som har störst påverkan på oss. De grupper vi identifierat som våra viktigaste intressenter är arbetsmarknadens parter, kommuner och regioner, pensionssparare, medarbetare och övriga intressenter.

Vi jobbar nära våra intressenter, det är en del av vår vardag. Vi svarar på kundernas frågor i vår kundservice och på sociala medier, vi utbildar och har kundträffar, vi informerar om tjänstepension på arbetsplatser runt om i landet, vi syns på mässor och i Pridetåg och vi bistår arbetsgivare och parter med utredningar och sakkunskap. Vi finns där våra intressenter finns. Därför har vi god kännedom om våra intressenter. Dessa kunskaper kompletterar vi med kundundersökningar, medarbetarundersökningar, omvärldsbevakning och externa konsument- och attitydundersökningar.

Målområden

Resultatet från dialogerna är en viktig informationskälla när vi skapar hållbarhetsstrategier och utvecklar vårt hållbarhetsarbete. Dialogerna påverkar också hållbarhetsredovisningen. De målområden vi rapporterar i är formulerade utifrån vår verksamhet, vår möjlighet att påverka inom området, hur vi själva påverkas av området, målen i Agenda 2030. Dessutom har intressenternas behov och förväntningar vägts in.

Våra viktigaste intressenter

Arbetsmarknadens parter

Kommuner och regioner

Pensionssparare

Medarbetare KPA Pension

Övriga intressenter

Målområden 2020

Ekonomisk styrka
Ansvarsfull kapitalförvaltning
Hållbara städer och samhällen
Miljö och klimat
Jämställdhet och mångfald

Våra utvalda mål enligt Agenda 2030



Arbetsmarknadens parter

Det är fack och arbetsgivare som förhandlar fram kollektivavtalade tjänstepensioner och försäkringar. KPA Pension är parternas utvalda förvalsbolag och försäkringsgivare för försäkringarna TGL och familjeskydd för anställda i kommun och region.

De parter som förhandlar fram pensionsavtal för våra kunder är Kommunal, AkademikerAlliansen, OFR (Offentliganställdas Förhandlingsråd) och SKR (Sveriges Kommuner och Regioner). Inom den kooperativa sektorn har parterna utsett Pensionsvalet till valcentral för sammanlagt nio olika tjänstepensionsavtal.

Genom sitt uppdrag arbetar arbetsmarknadens parter med både ekonomisk och social hållbarhet. De senaste åren har intresset och fokus för miljömässig hållbarhet ökat. Fack och arbetsgivare är centrala när arbetsmarknaden förändras för att möta klimatmålen. Fackförbunden har lång erfarenhet av att driva frågor om jämställdhet och ett jämställt arbetsliv med lika lön för lika arbete. Detta arbete sker också internationellt.

Både fack och arbetsgivare efterfrågar enkel och tydlig information till medlemmarna och tillsammans har vi i lyckats möta denna efterfrågan med nya digitala lösningar.

Flera fackförbund arbetar för jämställda pensioner. Inkludering, mångfald och hbtq är huvudfrågor för arbetsmarknadens parter eftersom de utgör förutsättningar för en fungerande arbetsmarknad. Vi uppmuntrar parterna att i ännu högre utsträckning arbeta med hållbarhetsfrågor och vår bedömning är att det finns utrymme för parterna att ställa högre krav både på oss och andra aktörer till exempel genom att inkludera hållbarhetskrav i anslutningskriterier.

Viktiga frågor för arbetsmarknadens parter

- Låga avgifter och god avkastning
- Goda arbetsförhållanden
- Jämställda pensioner

Omfattar mål enligt Agenda 2030

- Mål 5: Jämställdhet
- Mål 8: Anständiga arbetsvillkor och ekonomisk tillväxt
- Mål 12: Hållbar konsumtion och produktion
- Mål 13: Bekämpa klimatförändringarna

Omfattar våra målområden

- Ansvarsfull kapitalförvaltning
- Jämställdhet och mångfald

Former för dialog

- Löpande dialoger i vårt operativa arbete
- Informationsträffar och utbildningar för förtroendevalda
- Partsråd
- Mässor och kongresser
- Nätverksträffar
- Webinarier

Kommuner och regioner

Våra arbetsgivarkunder är kommuner, regioner och kommunala bolag. 65 procent av kommunerna och 80 procent av regionerna i Sverige är i dag kunder hos oss. Kommuner och regioner har en avgörande roll i samhällets omställning och anpassning för att möta och hantera händelser som orsakas av dagens och framtida klimat.

Kommuner och regioner behöver arbeta systematiskt med klimatanpassning och säkra finansieringen av de åtgärder som behövs. De ansvarar också för att upprätthålla social och ekonomisk hållbarhet för kommuninvånarna och patienterna.

De flesta kommuner arbetar idag aktivt med Agenda 2030. Däremot har kommunerna kommit olika långt i arbetet med att identifiera hållbarhetsrisker och ta fram planer för att hantera riskerna. Skillnaderna beror på bland annat urbanisering, ekonomiska förutsättningar och regionala skillnader.

Våra administrationsaffärer tillkommer genom offentliga upphandlingar, där pris är avgörande. Men på senare år har kommuner och regioner börjat ta med miljöpolicy som skallkrav i upphandlingarna. Det är positivt. Vi uppmuntrar de upphandlande parterna att ställa ännu högre krav på hållbarhet genom att lägga in det som ett utvärderingskrav. För att belysa denna fråga arrangerade vi tillsammans med Klimatkommunerna (förening för regioner och kommuner som verkar för lokalt klimatarbete) ett seminarium med temat hållbar upphandling. Vi hoppas att detta initiativ bidrar till att hållbarhet blir en del i de förfrågningsunderlag som kommuner och regioner skickar till leverantörerna.

Under 2020 hade vi planerat att genomföra intressentdialoger med regioner samt att återuppta kundundersökning FKI (Folksam kundindex). Men när vi såg hur hårt coronapandemin belastade både sjukvård och andra delar i samhällsapparaten, beslutade vi i samråd med vår ägare SKR att skjuta fram alla undersökningar mot dessa grupper till 2021.

Viktiga frågor för kommuner och regioner

- Prissättning
- Trygga pensioner
- Lokala investeringar
- Kompetens och service

Omfattar mål enligt Agenda 2030

- Mål 8: Anständiga arbetsvillkor och ekonomisk tillväxt
- Mål 11: Hållbara städer och samhällen
- Mål 13: Bekämpa klimatförändringarna

Omfattar våra målområden

- Ekonomisk styrka
- Jämställdhet och mångfald
- Ansvarsfull kapitalförvaltning
- Hållbara städer och samhällen

Former för dialog

- Kundnöjdhetsundersökning 2018, återupptas 2021
- Telefonintervjuer 2017
- Kundträffar och utbildningar
- Seminarier och konferenser

Pensionssparare

Vi tar hand om pensionen åt två miljoner människor som är eller har varit anställda inom kommun, region eller kommunala bolag. Genom kundservice, kundträffar, sociala medier och kundundersökningar har vi en regelbunden dialog med våra kunder.

Under 2019/2020 lät vi undersökningsföretaget Ipsos genomföra en webbenkät mot anställda i kommuner och regioner. Denna undersökning är framtagen specifikt för väsentlighetsanalysen och ger oss en god inblick i våra kunders inställning till hållbarhetsfrågor.

Dessutom genomför vi löpande kundnöjdhetsundersökningar (Kundnöjdhetsindex). Dessa undersökningar visar bland annat att kundernas attityd till hållbarhet har förändrats och att de tänker på hållbarhet oftare idag än för tre år sedan. Hållbarhet är starkt förknippat med konsumtion och produktion. Vilket kan kopplas med vilka insatser människor själva kan göra i sin vardag. Som vilka varor man handlar och hur man återvinner sitt avfall. Samtidigt ökar efterfrågan av hållbara finansiella produkter och 61 procent vill att deras pensionspengar investeras hållbart. Frågor om arbetsvillkor och ekonomisk tillväxt är också viktigt. För kvinnor och yngre är jämställdhet viktiga frågor som också kan kopplas med en oro för den egna pensionen. Vi kan också se att hållbarhetsfrågor generellt är viktigare för kvinnor än för män.

Kundnöjdhetsindex för 2020 visar på en fortsatt hög kundnöjdhet på 73 (71) procent för helåret. Sista kvartalet slog vi rekord med 75 procent kundnöjdhet.

Viktiga frågor för pensionssparare

- Trygg och bra pension
- Tydlig och enkel pensionsinformation
- Jämställda pensioner

Omfattar mål enligt Agenda 2030

- Mål 5: Jämställdhet
- Mål 11: Hållbara städer och samhällen
- Mål 12: Hållbar konsumtion och produktion
- Mål 13: Bekämpa klimatförändringarna

Omfattar våra målområden

- Ekonomisk styrka
- Ansvarsfull kapitalförvaltning
- Hållbara städer och samhällen
- Jämställdhet och mångfald

Former för dialog

- Webbaserad enkät om hållbarhet och pensionssparande genomförd av Ipsos 2019
- Intervjuer 2019/2020
- Fokusgrupper 2018
- Frågeformulär i nyhetsbrev och på kpa.se
- Kundservicemätningar
- Sociala medier
- Informationsträffar och externa attitydundersökningar
- Nöjdkundindex, kvartalsvisa telefonintervjuer

Medarbetare på KPA Pension

Många av våra medarbetare har sökt sig till oss på grund av våra värderingar i hållbarhetsfrågor. Engagemanget och kunskanden hos våra medarbetare utgör grunden för vårt hållbarhetsarbete. Därför ingår hållbarhet som en naturlig del i vårt arbete med affärsplanering och målformulering.

Medarbetarna menar att vårt viktigaste hållbarhetsarbete sker genom våra investeringar av kundernas pensionspengar samtidigt som vårt interna miljöarbete och hälsofrämjande aktiviteter är det som har störst direkt påverkan på våra medarbetare. Medarbetarna ser också att vi kan förbättra våra samarbeten med kunder och andra intressenter utifrån olika hållbarhetsinitiativ. Alla företag behöver anpassa sig och förhålla sig till den omställning som nu sker i samhället. Förändring innebär också utmaningar. Därför är det viktigt med gemensamma mål och att skapa ett genuint engagemang kring dessa frågor. Information, utbildning och delaktighet är viktiga interna verktyg. Vår årliga medarbetarundersökning 2020 visar att 93 procent håller med om att arbetsgivaren tar sitt ansvar för hållbarhet.

Viktiga frågor för medarbetare

- Proaktivt hälsoarbete
- Internt miljöarbete
- Bra arbetsmiljö
- Jämställd arbetsplats

Omfattar mål enligt Agenda 2030

- Mål 3: God hälsa och välbefinnande
- Mål 5: Jämställdhet
- Mål 8: Anständiga arbetsvillkor och ekonomisk tillväxt
- Mål 13: Bekämpa klimatförändringarna

Omfattar våra målområden

- Ekonomisk styrka
- Jämställdhet och mångfald
- Miljö och klimat

Former för dialog

- Årlig medarbetarundersökning som följer engagemang
- Gruppdialoger
- Målsamtal
- Arbetsmiljö
- Hälsa, medarbetarskap och mångfald
- Enkät om arbetsmiljö
- Affärsplanering
- Workshops
- Utbildningar

Övriga intressenter

Våra ägare SKR och Folksam har gett oss uppdraget att arbeta med hållbarhet både i våra investeringar och i vår verksamhet. De vill också att vi tillsammans med kommuner och regioner möjliggör lokala hållbara projekt som kommer pensionsspararna till godo i form av bättre närmiljö, bättre klimat och trygga och hållbara pensioner.

SKR är tydliga med kommunernas och regionernas ansvar för genomförandet av Agenda 2030 målen, genom att flera av målen direkt kan kopplas till deras lagstadda grunduppdrag. För SKR är det viktigt att vi som pensionsbolag arbetar nära kommunerna och regionerna och bidrar till deras hållbarhetsarbete, både genom vår affär och genom att vi är med och finansierar hållbara projekt.

För Finansinspektionen är hållbarhetsfrågor en förlängning av deras uppdrag att främja finansiell stabilitet. De ser hållbarhetsfrågor som omvärldsrisker som måste vägas in i de finansiella företagens riskbedömningar. I en färsk rapport av Handelshögskolan på uppdrag av Finansinspektionen konstaterar man att företagens hållbarhetsrapporteringar är splittrade och fragmenterade. Företagen använder också en rad olika rapporteringsstandarder vilket gör det svårt för konsumenterna och marknaderna att jämföra olika aktörer. För Finansinspektionen som tillsynsmyndighet är det en prioriterad fråga att få på plats en enhetlig standard för hållbarhetsredovisning så att finansieringen av klimatomställningen kan ta fart.

Opinionsbildare är aktörer som på olika sätt driver frågor som påverkar vår verksamhet eller samhället i stort. Det är journalister, politiker, debattörer, myndigheter och organisationer men det kan också vara aktuella händelser som den pågående pandemin. Opinionsbildarna ställer höga krav på transparent och trovärdig rapportering och förväntar sig att vi har kunskap och kan

bistå med faktaunderlag och även ibland att vi tar ställning i olika frågor.

Internationella samarbeten, lagar och regelverk påverkar också hur vårt hållbarhetsarbete drivs och utformas. Agenda 2030 är en av de stora internationella överenskommelser som har stor betydelse för vår verksamhet. EUs nya regelverk Sustainable Finance kommer också att ha stor påverkan på verksamheten.

Viktiga frågor för övriga intressenter

- Lagkrav och regelverk
- Transparens
- Miljö och klimat
- Mätbara och jämförbara portföljer

Omfattar mål enligt Agenda 2030

- Mål 8: Anständiga arbetsvillkor och ekonomisk tillväxt
- Mål 11: Hållbara städer och samhällen
- Mål 12: Hållbar konsumtion och produktion
- Mål 13: Bekämpa klimatförändringarna

Omfattar våra målområden

- Ekonomisk styrka
- Ansvarsfull kapitalförvaltning

Former för dialog

- Branschträffar
- Mässor
- Omvärldsbevakning
- Samarbeten



Målområden 2020

Vi rapporterar vårt hållbarhetsarbete i målområden som bygger på utmaningar där vi bedömer att vi kan göra störst skillnad. Vi vill bidra till en mer hållbar utveckling och att våra kunder ska leva i en hållbar värld. Våra målområden är identifierade utifrån våra kunder, vår möjlighet att påverka och hur vår verksamhet påverkas av frågan. Vi har också vägt in de 17 globala målen i Agenda 2030.

Våra målområden ligger till grund för hållbarhetsarbetet i hela verksamheten. Att arbeta utifrån målområden hjälper oss också att rapportera vårt hållbarhetsarbete på ett tydligt och strukturerat sätt. Därför väljer vi att presentera våra hållbarhetsuppgifter i målområden.

Ekonomisk styrka

Sidan 44

Vi hjälper merparten av Sveriges kommuner och regioner med pensionsadministration. Två miljoner människor har ett pensionssparande hos oss. Vår ekonomiska styrka skapar förutsättningar för att ge våra kunder bra pensioner samtidigt som den kan bidra till en mer hållbar värld.

Ansvarsfull kapitalförvaltning

Sidan 48

Vi förvaltar ett stort kapital. Det är pengar som ska betalas ut till våra kunder när de går i pension. Därför ska de investeras så att de ger en bra avkastning. Samtidigt ska pengarna bidra till en positiv samhällsutveckling.

Hållbara städer och samhällen

Sidan 64

Städer och samhällen behöver ställa om för att möta klimatförändringar och andra ekonomiska och sociala utmaningar. Tillsammans med landets kommuner och regioner vill vi skapa förutsättningar för hållbara och motståndskraftiga samhällen där människor vill leva.

Miljö och klimat

Sidan 70

För att vårt arbete med hållbarhet ska vara trovärdigt behöver vår egen verksamhet leva upp till högt ställda krav och förväntningar. Därför har vi satt upp som mål att hela verksamheten ska ha nettonollutsläpp år 2030.

Jämställdhet och mångfald

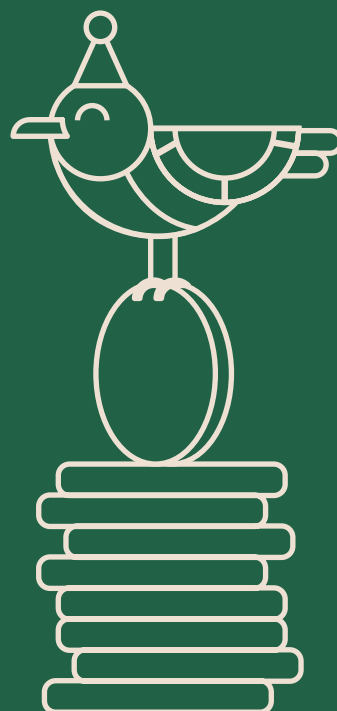
Sidan 78

Jämställdhet och mångfald är viktiga och aktuella samhällsfrågor. Det är också viktiga frågor för oss som arbetsgivare. På KPA Pension ska alla bemötas på sina egna villkor oavsett kön, religion, etnicitet eller sexuell läggning.

Målområde

Ekonomisk styrka

Vi ska leverera trygga och bra pensioner till våra kunder. Då behöver vi ekonomisk styrka. Genom att förvalta våra kunders framtida pensioner har vi också möjlighet att påverka samhället i en hållbar riktning. Därför är ekonomisk styrka ett av våra målområden i hållbarhetsarbetet.



Ekonomisk påverkan på individ och samhälle

Vi finns till för våra kunder och vårt uppdrag är att se till att alla de som jobbar i landets kommuner och regioner ska få en trygg och bra pension, oavsett om de själva har valt oss eller genom att vi är det förvaldsbolag som fack och arbetsgivare har valt. Vi har en viktig samhällsfunktion med vårt ansvar att förvalta, administrera och betala ut pensioner till mer än två miljoner kunder. 2020 betalade vi ut närmare 20,3 miljarder kronor. Varje månad gjorde vi även 800 000 pensionsutbetalningar. Dessutom förmedlade vi 16,2 miljarder kronor till andra pensionsbolag.

Vi hjälper också runt 200 av Sveriges kommuner, regioner och mer än 1 000 kommunala bolag med pensionsadministration, beräkning av pensionsskuld, konsulttjänster och utbildning.

Det kapital vi förvaltar ger oss möjlighet att bidra till att skapa ett bättre samhälle samtidigt som våra kunder får avkastning på sitt pensionssparande. Ett exempel är vår satsning på gröna obligationer, där medel lånas ut till miljö- och klimatrelaterade projekt, både i Sverige och internationellt.

Verksamhet

KPA Pension är det gemensamma varumärke som KPA-bolagen bedriver verksamhet i. KPA Pensionsförsäkring erbjuder traditionell försäkring och fondförsäkring för anställda i kommunal sektor (KAP-KL, AKAP-KL), där företaget är förvalsalternativ. Våra pensionsförsäkringar är också valbara i en rad andra pensionsavtal. KPA Livförsäkring är försäkringsgivare och leverantör av kommunal tjänstegrupplivförsäkring (TGLKL). Tjänstegrupplivförsäkringen är en avtalsförsäkring grundad på det centrala kollektivavtalet mellan den kommunala arbetsmarknadens parter. KPA Pensionservice erbjuder pensionsadministration, pensionsskultsberäkning, utbildning och konsulttjänster. Bolaget erbjuder också en valcentral.

Ekonomisk översikt

KPA Pensionsförsäkring och KPA Livförsäkring är bolag med stark finansiell ställning. Solvensgraden inom KPA Pensionsförsäkring, som visar förhållandet mellan marknadsvärdet på företagets tillgångar och värdet på åtaganden till försäkringstagarna, uppgick per den 31 december 2020 till 172 (171) procent. KPA Livförsäkring är välkonsoliderat

utifrån de legala kapitalkraven. Solvenskvoten (kapitalbasen ställd i relation till solvenskapitalkravet) uppgick per den 31 december 2020 till 3,0 (3,1).

Coronapandemin påverkar hela samhället och dess ekonomi. Sedan slutet av mars har börserna återhämtat sig men vi har ännu inte sett pandemins slutliga konsekvenser. Med ett framgångsrikt och välförankrat varumärke, nästan 100 års erfarenhet och en finansiell styrka är KPA Pension väl rustat för att möta en osäker framtid. Under 2020 har våra kapitaltillgångar ökat och kapitalavkastningen i bolagen var positiv. Premieinkomsten för KPA Pensionsförsäkring ökade jämfört med föregående år och uppgick 2020 till 17 381 (17 315) miljoner kronor. Antalet premiedragande kunder ökade till närmare 997 000 (989 000). Premier för fondförsäkring uppgick till 387 (414) miljoner kronor. Antalet premiedragande kunder med fondförsäkring minskade till 31 000 (33 000). KPA Pensionsförsäkring har under året betalat ut 2 281 (2 018) miljoner kronor i återbäring.

Vi har valt att redovisa de viktigaste nyckeltalen för KPA Pensionsförsäkring och KPA Livförsäkring då dessa bolag bedriver verksamhet enligt ömsesidiga principer. För information om övriga bolags resultat hänvisar vi till bolagens respektive årsredovisningar som finns.

Nyckeltal	2018	2019	2020
Totalavkastning			
KPA Pensionsförsäkring AB	0,5	11,2	4,8
KPA Livförsäkring AB	0,0	7,8	3,3
Inbetalda premier Mkr			
KPA Pensionsförsäkring AB	16 475	17 315	17 381
KPA Pensionsförsäkring AB (fond)	441	414	387
KPA Livförsäkring AB	294	311	323
Förvalt kapital Mkr			
KPA Pensionsförsäkring AB	172 402	202 714	223 364
KPA Pensionsförsäkring AB (fond)	8 417	10 172	10 384
KPA Livförsäkring AB	4 845	4 945	4 772
Solvens			
KPA Pensionsförsäkring AB	165 %	171 %	172 %
KPA Livförsäkring AB	3,4	3,1	3,0

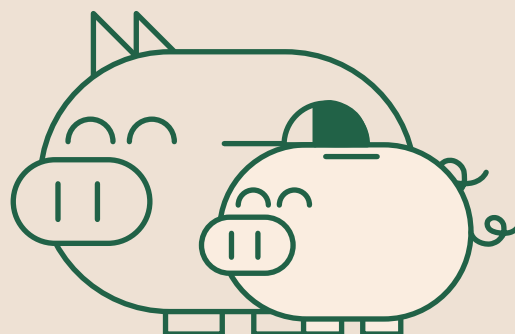


Vi har en viktig samhällsfunktion med vårt ansvar att förvalta, administrera och betala ut pensioner till ungefär två miljoner kunder.

Målområde

Ansvarsfull kapital- förvaltning

För KPA Pension är det viktigt att vi förvaltar våra kunders framtida pensioner ansvarsfullt. För oss betyder det att våra kunders pengar ska ge god avkastning samtidigt som vi bidrar till ett mer hållbart samhälle. Genom våra investeringar har vi möjlighet att arbeta mot alla mål i Agenda 2030.



KPA Pension arbetar med kapitalförvaltning för bolagen KPA Pensionsförsäkring AB och KPA Livförsäkring AB. Investeringarna som presenteras kan avse båda bolagen eller ett av bolagen.

Vad är en hållbar kapitalförvaltning?

För KPA Pension är det viktigt att vi förvaltar våra kunders framtida pensioner ansvarsfullt. Det betyder att våra kunders pengar ska ge god avkastning samtidigt som vi bidrar till omställningen mot ett mer hållbart samhälle. Genom våra investeringar har vi möjlighet att arbeta mot alla mål i Agenda 2030.

När vi pratar om hållbarhet och ansvarsfulla investeringar så använder vi den engelska förkortningen ESG. ESG betyder att vi som ägare tar hänsyn till:

- Environment, miljö och klimat
- Social, mänskliga rättigheter
- Governance, bolagsstyrning

De bolag vi har investeringar i ska ta hänsyn till hållbarhet utifrån Brundtlands definition och det är genom att beakta ESG-faktorer som vi arbetar för att få det att hända. Dessutom är det positivt om investeringarna också bidrar till ett eller flera mål i Agenda 2030.

”Hållbar utveckling är en utveckling som tillfredsställer dagens behov utan att äventyra kommande generationers möjligheter att tillfredsställa sina behov.”

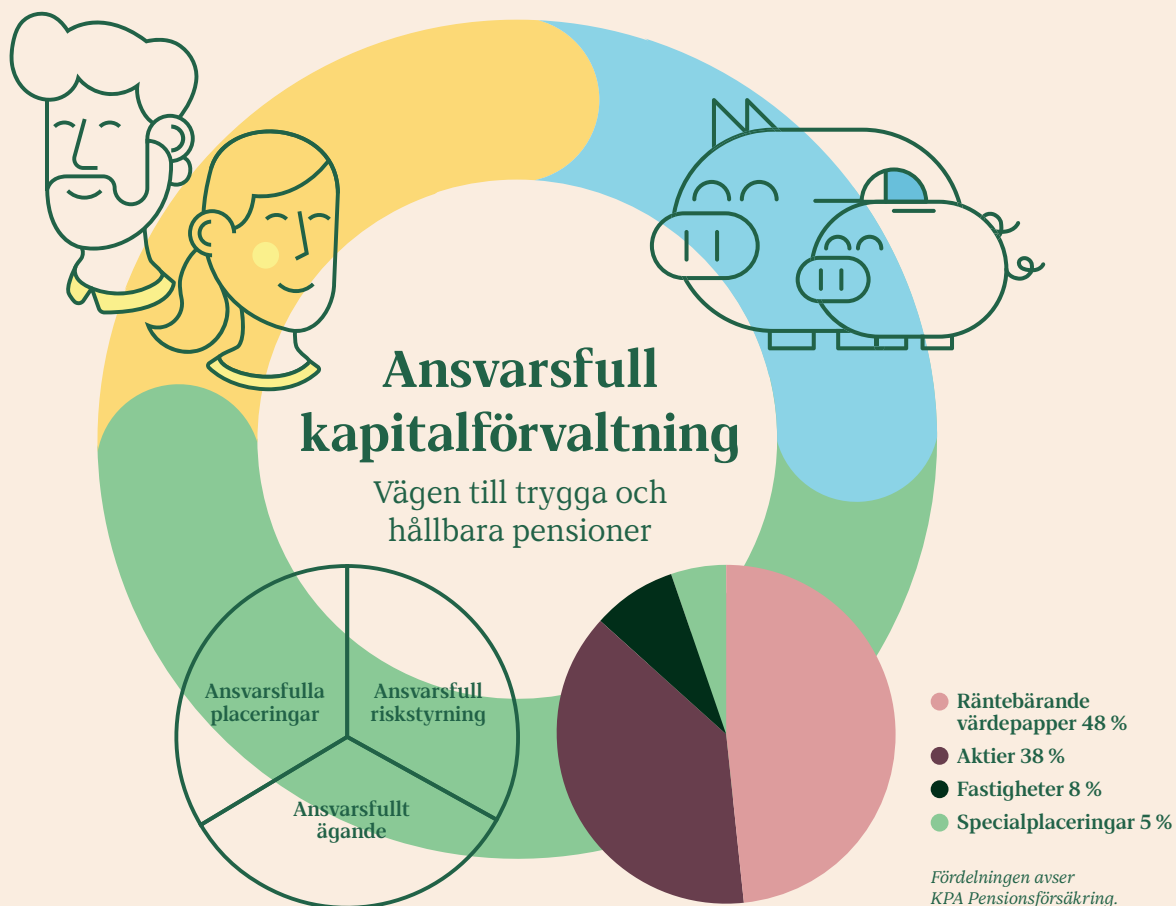
Brundtlandrapporten 1987

Kunder

Våra kunder får sin pension

Pensionssparande

Arbetsgivare betalar in pensionspremier



Förvaltning

Vi investerar och förvaltar kundernas pengar med målet att främja långsiktig trygghet utifrån avkastning och hållbar utveckling. Vår totala portfölj innefattar olika tillgångsslag placerade på olika marknader för god riskspridning. Vårt arbete utgår från tre hörnstenar:

Ansvarsfull riskstyrning: Balans mellan trygghet och möjlighet till avkastning genom

- Aktsamhetsprincipen
- Aktiv allokering

Ansvarsfulla placeringar: Välja in och välja bort, t ex

- Uteslutande och påverkande placeringskriterier
- Screening och betygsättning

Ansvarsfullt ägande: Vi arbetar för en hållbar utveckling i våra innehav, t ex genom

- Påverkansdialoger och samarbeten
- Röstning och bolagsstämmor
- Valberedningar och grupptalan

Avkastning

Vinsterna går tillbaka till kunderna i form av avkastning eller i bättre service, tjänster och erbjudanden.

Vi blir starkare tillsammans

KPA Pension ägs till 60 procent av Folksam och till 40 procent av SKR. Ägandeskapet gör att vi delar många gemensamma funktioner med Folksam, till exempel Kapitalförvaltning och hållbarhet. Vår hållbarhetsorganisation är en del av våra gemensamma funktioner. Fördelarna med gemensamma funktioner är många. Förutom att vi jobbar mer effektivt blir vårt påverkansarbete kring klimat och miljö, mänskliga rättigheter och antikorrup­tion starkare.

Vår kapitalförvaltning säkrar framtida pensioner. Det handlar både om att ta ansvar för kommande generationer och att minimera riskerna i portföljen. Samtidigt ger ägande en möjlighet att påverka och sätta press på bolagen att ta ett större ansvar för hållbarhetsfrågor. Målet med vår kapitalförvaltning är att uppnå högsta möjliga avkastning utifrån våra placeringskriterier, samtidigt som vi är en ledande aktör inom ansvarsfull kapitalförvaltning. Det lyckas vi med genom att arbeta med riskstyrning och placeringar samt att agera som ansvarsfulla och engagerade ägare, oavsett vilka tillgångar det handlar om.

Mot nettonollutsläpp 2050

KPA Pension var en av initiativtagarna till den så kallade nettonollalliansen (Net Zero Asset Owner Alliance) som lanserad under klimatmötet i New York i september 2019. Alliansen innebär att KPA Pension, tillsammans med några av världens största pensions- och försäkringsbolag, har åtagit sig att placeringsportföljerna ska visa nettonollutsläpp av växthusgaser till år 2050.

Investeraralliansen består i dagsläget av 33 organisationer med ett totalt förvaltad kapital om 50 000 miljarder kronor. Fokus handlar om att få till verklig förändring i världsekonomin, och använda den förändringskraft som finns när många ägare sluter sig samman med en gemensam och tydlig målsättning.

Olika tillgångsslag ger tryggare pensioner

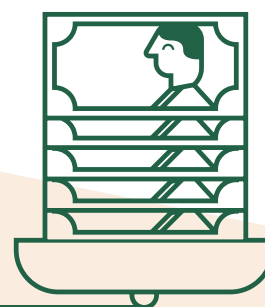
Vår viktigaste uppgift är att våra kunder ska få trygga och bra pensioner. Det kan vi göra genom att sprida riskerna och öka möjligheterna till bra och mer stabil avkastning i våra investeringar. Vi jobbar med hållbarhet i alla tillgångsslag men arbetet kan se lite olika ut då förutsättningarna skiljer sig åt. Här kan du läsa om hur vi under 2020 har jobbat med hållbarhet för varje tillgångsslag. Fördelningen i tillgångsslag avser KPA Pensionsförsäkring.

Räntebärande tillgångar

Räntebärande tillgångar utgör basen i våra investeringar. De har hög kvalitet och förhållandevis låg risk. De flesta av våra ränteportföljer består av svenska stats- och bostadsobligationer. Gröna obligationer, där det investerade kapitalet öronmärks till olika miljörelaterade projekt, är en särskilt intressant räntebärande tillgång som vi vill fortsätta att satsa på. Under året har vi bland annat:

48
procent

- Investerat 1,2 miljarder kronor i en grön obligation utgiven av Kommuninvest, där kapitalet används för att finansiera klimatvänliga investeringsprojekt i svenska regioner och kommuner.
- Investerat 650 miljoner kronor i en obligation utgiven av Stockholms stad, där kapitalet används för att finansiera hållbar utveckling i Stockholmsregionen, med fokus på bostäder och infrastruktur.
- Investerat 1,1 miljarder kronor i obligationer som ämnar motverka de sociala och ekonomiska konsekvenserna av coronapandemin. Utgivare var Världsbanken, Nordiska Investeringsbanken och Europeiska Investeringsbanken.
- Diskuterat hållbarhetsfrågor med samtliga svenska bostadsinstitut där vi har innehav.
- Diskussionerna har handlat om klimatförändringarna, och innehöll en specifik uppmaning om att bostadsinstitutionerna ska implementera TCFD-ramverket i sin klimatrapporering.
- Diskuterat klimatrapporering, beräkningar av klimat- och miljörelaterade besparingar samt korruptionsrisker med utgivare av gröna obligationer.



Aktier

KPA Pension har en bred och varierad aktieportfölj med svenska och utländska aktier. Vi röstar på bolagsstämmor och för kontinuerlig dialog med våra portföljbolag med syftet att uppmuntra bolagen att ta ett större ansvar i hållbarhetsfrågor. Under 2020 har vi bland annat:

- Röstat emot tre föreslagna bonusprogram i svenska innehav, eftersom vi bedömde att programmen inte var förenliga med aktieägarnas bästa.
- Deltagit i flera möten med svenska SSAB och andra världsledande stål- och cementproducenter för att diskutera branschens nödvändiga klimatomställning.
- Röstat emot vinstutdelningsförslag i de fall bolaget samtidigt har sökt och tagit emot statligt krisstöd för att hantera coronapandemin.
- Deltagit i workshops och möten med Nettonollalliansen för att arbeta fram delmål till 2025.

38
procent

Fastigheter

Vi äger våra fastigheter långsiktigt och hållbart. De flesta fastigheterna ligger i storstadsregionerna. Vi äger både kontorsfastigheter och bostäder. Under året investerade vi:

- Under 2020 förvärvade KPA fem fastighetsprojekt omfattande cirka 600 bostadslägenheter om 37 600 kvadratmeter. Fastigheterna är belägna i Malmö, Helsingborg, Ängelholm och Lund. Totalt uppgick affären till ett värde om 1 490 miljoner kronor.

8
procent

Specialplaceringar

Specialplaceringar är investeringar med lång placeringshorisont i onoterade tillgångar. Under året har vi bland annat:

- Investerat 4,9 miljarder kronor i fastighetskreditfonden Brunswick Real Estate Capital III. Fonden riktar in sig mot kommersiella fastigheter med tydliga hållbarhetsmål.
- Investerat 450 miljoner kronor i den gröna skogsfonden Silvestica Green Forest. Fonden förvaltar och förädlar skogsinnehav ansvarsfullt och hållbart för att uppnå hög värdetillväxt och en stabil direktavkastning.
- Fört dialoger med Northvolt och Volvo Cars kring hur de hanterar utmaningarna med upphandling av kobolt och kopplingen till barnarbete och mänskliga rättigheter.

5
procent

Riskstyrning i kapitalförvaltning

Riskstyrning handlar om att vi ska ge våra kunder så trygg och bra pension som möjligt. För att lyckas med detta behöver vi hitta en balans mellan trygghet och möjlighet till avkastning. Utifrån det har styrelserna fastställt en riskstrategi där risknivån är anpassad så att de lagstadgade kraven alltid kan tillgodoses. Det gäller även vid kraftiga nedgångar på finans- och försäkringsmarknaden. Investeringsverksamheten ska bedrivas utifrån försiktighetsprincipen. Den innebär bland annat att tillgångarna ska placeras i olika tillgångsslag för att få en bra riskspridning och så att det passar våra kunders behov.

Hållbara placeringskriterier

Våra placeringskriterier styr vår kapitalförvaltning och omfattar alla tillgångsslag. Vi har både uteslutande kriterier och påverkande kriterier.

Påverkande kriterier

De påverkande kriterierna handlar om hur vi tar ansvar som ägare. Vår utgångspunkt är alltid att försöka påverka våra innehav i en mer hållbar riktning. Om vi märker att en tillgång inte motsvarar vår syn på hållbarhet efter påverkansdialoger kan vi välja att sälja. Genom våra placeringar påverkar vi innehaven i frågor som rör miljö och klimat, mänskliga rättigheter och antikorrupcion.

Trafiksäkerhet är en viktig faktor för att nå Agenda 2030 målen. Därför är, i de fall det är relevant, även trafiksäkerhet en av de frågor vi lyfter i dialoger med portföljbolag. Genom att göra detta försöker vi påverka bolagen att ta hänsyn både till klimat och människors hälsa.

Uteslutande kriterier

De uteslutande kriterierna sätter de yttre ramarna för vår verksamhet och avgör om vi kan investera eller inte. Vi investerar inte i företag som tillverkar vapen, tobak, alkohol, kommersiellt spel, pornografi eller bolag där över 30 procent av omsättningen kommer från kol eller bolag där mer än 10 procent av intäkterna kommer från oljesand.

Screening och betygssättning

För att vi ska vara säkra på att inget företag som vi äger bedriver verksamhet som strider mot våra investeringskriterier använder vi screening och betygssättning. Den svenska och utländska aktieportföljen screenas löpande och innan vi köper aktier så screenas bolaget innan det godkänns. Om ett befintligt innehav förändrar sin verksamhet så att det inte längre kan godkännas enligt placeringskriterierna säljs innehavet så fort som möjligt. Vi genomför också så kallad normbaserad screening med syfte att identifiera eventuella överträdelser mot internationella konventioner och riktlinjer. När vi gör hållbarhetsanalyser använder vi oss av MSCI och Sustainalytics, två internationellt kända leverantörer av hållbarhetsdata. Betygsättningen använder vi sedan som underlag vid påverkansdialoger.

Aktiernas klimatpåverkan

Utsläppen av växthusgaser från våra aktieportföljer påverkas av vilka bolag de innehåller och hur dessa bolag arbetar med att sänka sina avtryck. Under 2019 genomförde KPA Pension en förändring i den utländska aktieportföljen. Antalet innehav halverades, samtidigt som hållbarhetsnivån i portföljen stärktes med högre hållbarhetsbetyg, lägre koldioxidavtryck och uteslutning av bolag som har 10 procent eller mer av sina intäkter från oljesand. Som referens uppgår nu aktieportföljens koldioxidintensitet (viktat medeltal, ton CO₂e /mkr) till drygt 40 procent av koldioxidintensiteten i den globala aktiemarknaden. KPA Pension arbetar för att leva upp till Parisavtalets mål om hållbara finansiella flöden. Det gör vi genom att påverka de bolag vi har innehav i. Dialogerna sker ofta inom ramen för investerarsamarbetet Climate Action 100+ och framför allt det nya investerarinitiativet Net-Zero Asset Owner Alliance, där vi tillsammans med flera andra ledande investerare har åtagit oss att våra placeringsportföljer ska visa nettonollutsläpp av växthusgaser senast år 2050.

Ambitionen inom Net Zero Asset Owner Alliance är att fortsätta växa och vara en stark kraft i den nödvändiga klimatomställningen av den globala ekonomin. Fokus handlar inte om att vi ska sälja av tillgångar för att snabbt nå vårt mål, syftet är snarare att försöka påverka befintliga innehav och därmed åstadkomma verklig förändring i den reala ekonomin. Under 2020 skedde ett intensivt delmålsarbete, där Alliansens medlemmar under oktober publicerade ett omfattande ramverk som ska ligga till grund för våra delmål fram till 2025. Faktiska delmål kommer sedan fastställas och publiceras under första kvartalet 2021.

KPA Pension har skrivit under Montreal CarbonPledge och TCFD vilket innebär att vi mäter och rapporterar aktieportföljernas utsläpp.

Indikatorer*	2020	2019	2018
Totala koldioxidavtryck, ton CO ₂ e	385 995	448 572	501 843
Koldioxidintensitet, ton CO ₂ e / aktieportföljens marknadsvärde mkr	4,5	5,7	8,6
Koldioxidintensitet, ton CO ₂ e /ägarandel av bolagens omsättning mkr	9,6	10,5	13,6
Koldioxidintensitet, viktat medeltal, ton CO ₂ e /mkr	7,1	7,6	10,9

* Beräkningen av aktieportföljen är baserad på senast tillgängliga data från MSCI och omfattar utsläpp motsvarande scope 1 och 2 enligt Greenhouse Gas (GHG) Protocol. Utsläppen av växthusgaser mäts i koldioxidekvivalenter (CO₂e) vilket gör det möjligt att mäta olika växthusgaser på samma sätt. Mätningen omfattar alla noterade svenska och utländska bolag i aktieportföljen per 31 december 2020. Beräkningen grundas på data i USD vilket påverkar redovisade resultat i SEK.

Vi röstar, påverkar och ställer krav

Som ägare arbetar vi för en hållbar utveckling i alla våra tillgångsslag. Det gör vi genom att agera som aktiva ägare. Vi för påverkansdialoger, samarbetar med andra investerare, ställer frågor och röstar vid bolagsstämmor.

Påverkansdialoger och samarbeten

Våra påverkansdialoger syftar till att få våra portföljbolag att ta ett större ansvar i frågor som rör klimat och miljö, mänskliga rättigheter och antikorrupcion. Vi delar upp arbetet i tre olika typer av dialoger. Det gemensamma målet är att minimera hållbarhetsrisker och maximera förutsättningen för en bra avkastning.

- **Löpande dialoger** med portföljbolag utan bestämd tidsram. Löpande dialog är en proaktiv strategi med fokus på långsiktiga, finansiellt väsentliga hållbarhetsfaktorer som kan påverka företagets förmåga att skapa värde. Målet är att förbättra risk- och avkastningsprofilen för våra investeringar.
- **Tematiska dialoger** rör en avgränsad fråga eller bransch, exempelvis klimatarbete i stål- och cementbranschen eller vattenhantering inom dryckesindustrin. Dessa dialoger har en tydlig tidsram om vanligtvis två eller tre år och omfattar ofta fler portföljbolag än ett.
- **Incidentstyrda dialoger** inriktar sig på företag som allvarligt och strukturellt bryter mot internationella konventioner. Avslutas först så snart en tydlig förbättring har setts från det aktuella bolaget. Om utfallet av dialogen är negativt kan exkludering bli aktuellt.

Under 2020 förde vi 127 olika påverkansdialoger med tillgångar vi har investerat i. Exempel inkluderar diskussioner om klimatrapportering med utgivare av gröna obligationer, diskussioner om antikorrupcionsarbete i telekomindustrin samt dialoger kring hållbar batteriproduktion med våra specialplaceringar Volvo Cars och Northvolt.

Vi samarbetar även med andra investerare. Tillsammans kan vi nämligen arbeta mer effektivt och få en starkare röst än om alla investerare för en separat dialog med varje bolag. Ett exempel är investerarinitiativet Climate Action 100+, där investerare verkar för att de drygt hundra största utsläpparna av växthusgaser ska minska sitt klimatavtryck och sätta mätbara mål för sitt klimatarbete. Ett annat exempel är Nordic Engagement Cooperation (NEC), ett investerarinitiativ med danska PFA och finska Ilmarinen med syftet att koordinera bolagsstyrningsaktiviteter riktade mot noterade innehav gällande hållbarhetsfrågor.

Röstning och bolagsstämmor

Bolagsstämman är ett aktiebolags högsta beslutande organ och har en överordnad ställning i förhållande till ett bolags styrelse och vd. En bolagsstämma är därför ett bra tillfälle att ställa hållbarhetsfrågor till bolagen, eftersom både styrelse och ledning oftast finns på plats – och dessutom får bolaget en chans att berätta vad de gör på området framför sina aktieägare. Vi har ställt hållbarhetsfrågor till styrelsen och ledningen på de svenska bolagsstämmorna sedan många år tillbaka. Inför stäm mosäsongen 2020 beslutade styrelsen att årets fokusfråga vid de svenska stämmorna skulle handla om mänskliga rättigheter. Coronapandemin resulterade dock i att stämmorna i stor utsträckning inte kunde arrangeras fysiskt, och våra frågor kring mänskliga rättigheter fick därför skjutas på framtiden. Vi tog under året även ställning i frågan om vinstutdelningar, där vi beslutade att rösta nej till utdelningar i svenska innehav i de fall bolagen samtidigt sökt och erhållit statligt stöd under coronapandemin.

Förutsättningarna för ägarstyrning i bolag utanför Sverige skiljer sig från de svenska innehaven. En anledning är att vi är en mindre ägare i de utländska bolagen. Under 2020 var vi dock, tillsammans med tio andra institutionella investerare, med om att lägga ett hållbarhetsrelaterat förslag på den brittiska banken Barclays årsstämma. Förslaget innehöll en uppmaning om att banken ska upphöra med finansiering av fossila projekt och fick 24 procent av rösterna. Senare under året kommunicerade Barclays att de har för avsikt att bli en nettonollutsläppsbank senast år 2050. Vårt engagemang i Barclays under 2020 är ett tydligt kvitto på att vi som relativt liten ägare kan vara med och göra skillnad genom att samarbeta med andra investerare världen över. På de utländska stämmorna röstar vi genom ombud. Under året har vi röstat på 53 svenska stämmor och 499 utländska stämmor.

Hållbara fonder

KPA Pension har inget eget fondbolag. Istället erbjuder vi särskilt utvalda externa fonder. I vår utvärderingsprocess finns tydliga hållbarhetskrav som alla externa fonder ska leva upp till. Vi har kontinuerliga dialoger i syfte att engagera och påverka fondbolaget att arbeta mot en mer hållbar värld. De fonder vi erbjuder ska både ha en välintegrerad hållbarhetsanalys i sina investeringsprocesser och vara engagerade i de bolag de investerar i genom att ställa krav i frågor som rör miljö och klimat, arbetsrättsliga villkor, barnarbete och mutor och korruption. Alla fonder efterlever våra etiska investeringskriterier vilket innebär att ingen av fonderna har investeringar i bolag i branscher som tobak, alkohol, vapen, kommersiellt spel eller pornografi. Vi granskar alla innehaven i samtliga fonder två gånger om året.

Under 2020 var det förvaltade fondkapitalet 10 384 miljoner kronor.

Samarbeten, överenskommelser och ramverk

Världen står inför stora utmaningar, där klimatförändringarna är den mest akuta. Världens länder hanterar dessa utmaningar på olika sätt och med olika lagstiftningar. Därför finns ett stort behov av breda internationella överenskommelser som både formulerar målen och ställer krav på transparens och rapportering. KPA Pension ställer sig bakom en rad internationella samarbetsinitiativ, ramverk och överenskommelser, ibland själva och ibland som en del av Folksamgruppen.

Ramverk och samarbeten bidrar till gemensamma mål

Agenda 2030 och de globala målen

2015 antog världens stats- och regeringschefer nya globala mål för en hållbar utveckling. Agenda 2030 består av 17 globala mål för hållbar utveckling som syftar till att utrota fattigdom, stoppa klimatförändringar och skapa fredliga och trygga samhällen.

Samtliga 17 mål är relevanta att beakta i vår portfölj då de olika tillgångarna har olika hållbarhetsutmaningar och möjligheter och därmed koppling till olika mål.

Climat Action 100+

Tillsammans kan vi arbeta mer effektivt och få en starkare röst än om alla investerare skulle föra en dialog med varje bolag separat. Ett exempel är investerarinitiativet Climate Action 100+, där investerare verkar för att de cirka 100 största utsläpparna av växthusgaser ska minska sitt klimatavtryck och sätta mätbara mål för sitt klimatarbete. Climate Action 100+ består av 370 investerare världen över med ett totalt förvaltad kapital på 35 biljoner USD.

Till exempel har Shell efter dialog med Climate Action 100+ satt upp målet att minska sina nettoutsläpp från energiprodukterna de säljer med 20 procent till 2035 och med 50 procent till 2050. Dessa mål har även kopplats ihop med bonusprogrammen till de högsta cheferna i bolaget.

Nettonollalliansen – Net-Zero Asset Owner Alliance

Vi arbetar med en bredd av hållbarhetsområden där klimatfrågan för tillfället är en av de mest prioriterade. Hösten 2019 var KPA Pension med och grundade en ny investerarallians, UN convened Net-Zero Asset Owner Alliance. Tillsammans med några av världens största pensions- och försäkringsbolag har KPA Pension åtagit sig att placeringsportföljen ska ha netto-nollutsläpp av växthusgaser till år 2050. Initiativet välkomnades av generalsekretären som ett av de viktigaste vid FNs klimatmöte i New York.

Arbetet i Nettonollalliansen kommer att handla om att vi ska fortsätta arbeta med att påverka våra innehav i rätt riktning, men även om att fortsätta nå en lösning på utmaningen med mätning av hållbarhetsdata.

Som ett exempel kan nämnas mätningen av koldioxidavtryck som är förknippat med en hel del svårigheter. De data som redovisas av bolagen avser främst enbart utsläpp genererade av bolagens verksamhet och produktion, medan relevanta data på utsläpp som genereras av bolagens produkter saknas. Dessutom är det fortfarande många företag



Våra påverkansdialoger syftar till att få våra portföljbolag att ta ett större ansvar i frågor som rör klimat och miljö, mänskliga rättigheter och antikorrruption.

som inte alls rapporterar sina koldioxidavtryck. Det finns också en risk att man vid den typen av mätning går miste om information om eventuella klimatstrategier för framtiden som vi som investerare skulle vilja vara med och finansiera. Med tiden kommer data och metoder att förbättras och trots dagens brister i mätningarna så är de det bästa vi har idag.

PRI

FNs principer för ansvarsfulla investeringar, PRI, syftar till att uppmuntra investerare att integrera hållbarhetsfrågor och ägarstyrning i sin förvaltning. KPA Pension var som en del av Folksamgruppen en av de aktörer som var med och grundade PRI.

Sustainable Finance

EUs kommission har tagit fram en handlingsplan som syftar till att öka transparensen och jämförbarheten och främja hållbara investeringar. Handlingsplanen ställer krav på finansmarknadsaktörer att inkludera ESG-aspekter (Environmental, Social, Governance) vid investeringsbeslut, rådgivning och styrning. Krav ställs också på att vi som investerare integrerar hållbarhet och klimatrelaterade risker i finansiell data och rapportering. Vi kommer också att få en tydligare reglering avseende referensvärden för jämförelseindex.

Den första delen i handlingsplanen är den nya taxonomin som är till för att klassificera vilka investeringar som är miljömässigt hållbara eller ej, alltså vilka investeringar som får kallas gröna.

TCFD

KPA Pension har undertecknat Task-force on Climate-related Financial Disclosures, TCFD. Det är ett ramverk av rekommendationer som syftar till en mer transparent rapportering av finansiella risker och möjligheter kopplade till klimatförändringar. Riskerna kan delas upp i omställningsrisker och fysiska risker. En omställningsrisk som kan nämnas är pris eller skatt på koldioxidutsläpp medan en fysisk risk kan handla om höjda vattennivåer.

Vi har uppmuntrat de svenska börsbolagen att följa TCFD och även ställt frågor vid årsstämorna. Där svarade skogsbolaget SCA att högre temperaturer på ett sätt är en möjlighet för dem eftersom skogen växer snabbare. Å andra sidan ökar risken för stormar och angrepp av skadeinsekter. Det är ett exempel på hur TCFD kan användas för att analysera finansiella risker och möjligheter kopplade till klimatförändringarna.

KPA Pension står dessutom bakom:

- **Carbon Disclosure Project (CDP):** CDP samlar över 650 institutionella investerare världen över i syfte att påverka företag att ta ett större ansvar i klimatomställningen.
- **FNs Global Compact.**
- **GISD:** Global Investors for Sustainable Development är grundat av FNs Generalsekreterare och syftar till att via insatser från världens långsiktiga investerare mobilisera resurser för att nå hållbara utvecklingsmål.
- **Global Network Initiative (GNI):** Internationellt samarbete med syfte att arbeta för mänskliga rättigheter, yttrandefrihet och integritet på Internet och inom telekommunikation.
- **Global Reporting Initiative (GRI).**
- **Green Bond Principles (GBP).**
- **Hållbart värdeskapande:** Samarbetsprojekt mellan Sveriges största institutionella investerare och Nasdaq Stockholm för att ytterligare lyfta fram betydelsen av att företag arbetar strukturerat med hållbarhetsfrågor.
- **Nordic Engagement Cooperation:** Samarbete med finska Illmarinen och danska PFA i hållbarhets- och bolagsstyrningsaktiviteter riktade mot svenska innehav.
- **SISD Agenda 2030 för svenska investerare:** Leds av Sida och tar sikte på hur investerare kan bidra till att FNs globala utvecklingsmål, Agenda 2030, nås.
- **Swesif:** Nätverksforum för organisationer som arbetar för eller med hållbara investeringar (SRI) i Sverige.
- **The Montreal Carbon Pledge.**
- **World Benchmark Alliance:** Global allians som arbetar för att utveckla allmänt tillgängliga benchmark som bedömer och rangordnar företags hållbarhetsarbete.



”Hållbarhetsfrågor kommer få fortsatt stort utrymme på finansmarknaden under många år framöver”

Emilie Westholm är sedan 2017 KPA Pensions och Folksamgruppens chef för Ansvarsfullt ägande. Hon har arbetat inom koncernen sedan 2007 och har därmed god inblick i hur marknaden för ansvarsfulla investeringar har utvecklats genom åren. Vi satte oss ner med henne för att diskutera året som gått.

Vad tar du med dig från 2020?

– Det är självklart svårt att svara någonting annat än Coronapandemin, som utöver mänskligt lidande även har satt stort avtryck i ekonomin. Statliga stöd och stora insatser från hela näringslivet kommer fortsättningsvis krävas för att få tillbaka ekonomin på rätt köl. För mig är detta ett perfekt tillfälle att samtidigt uppmuntra fler gröna investeringar och påskynda omställningen mot en mer hållbar värld.

På vilket sätt har pandemin påverkat KPA Pensions arbete med ansvarsfullt ägande?

– Inte alls om man ser det rent strategiskt, vi har fortsatt vårt arbete precis som vanligt. Däremot har det självklart varit så att bolagsstämmor, möten med portföljbolag och andra projekt ibland har blivit annorlunda

Vad tror du om 2021?

– Jag tror att hållbarhetsfrågor kommer få fortsatt stort utrymme på finansmarknaden under många år framöver. Vi på KPA Pension har arbetat med det här i flera decennier och det är glädjande att se att allt fler också börjar ta ansvar. Det märktes inte minst under 2020, där världens största kapitalförvaltare Blackrock så tydligt offentliggjorde sina ambitioner inom klimatfrågan.

– Jag tror att det finns flera möjliga förklaringar till det ökade intresset. Kommande regleringar i Europa är ett exempel, men även att fler investerare har insett att de kan göra skillnad i världen genom att allokera kapital i en mer hållbar riktning. Men framför allt tror jag att allt fler har förstått att hållbarhetsfrågor utgör en verklig risk

”Min förhoppning är att fler bolag börjar se hållbarhetsfrågor som en möjlighet.”

eller har fått skjutas på framtiden, i synnerhet under de mest akuta månaderna under våren och hösten.

Har du några höjdpunkter att lyfta fram?

– Ja, jag är stolt över att KPA Pension var med och lade ett förslag på den brittiska banken Barclays årsstämma tidigt i våras, där vi uppmanade banken att sluta finansiera fossila projekt. Förslaget fick 24 procent av rösterna och Barclays meddelade senare under året att de har för avsikt att bli en nettonollutsläppsbank senast år 2050. Jag är dessutom stolt över framstegen inom Climate Transition – ett tre år långt påverkansprojekt där vi tillsammans med andra investerare försöker påverka världens ledande stål- och cementföretag att ta ett större ansvar i klimatfrågan. Det är glädjande att dessa branscher, som traditionellt har varit världens största utsläppare, nu på allvar har påbörjat den nödvändiga klimatomställningen.

och möjlighet för i stort sett alla företag, precis som vilken annan finansiell risk som helst. På så vis blir det naturligt att hållbarhetsfrågor inkluderas både i investeringsbeslut och i ägarstyrningen.

Avslutningsvis – vilket budskap vill du förmedla till KPA Pensions portföljbolag inför året?

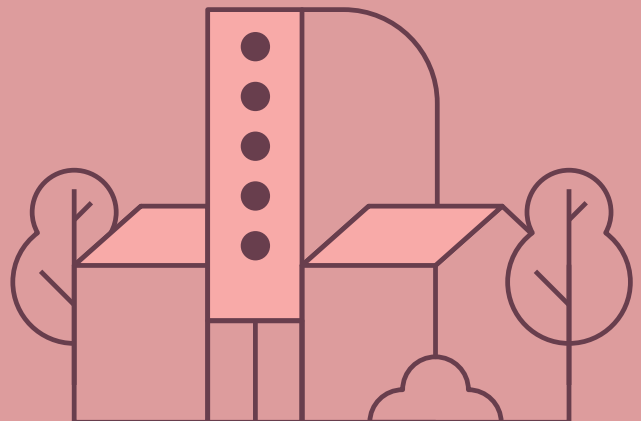
– Min förhoppning är att fler bolag börjar se hållbarhetsfrågor som en möjlighet. Vi kan ta klimatet som exempel: idag är det många bolag som rapporterar sitt klimatavtryck, men färre som har analyserat hur klimatförändringarna på sikt kommer att påverka den egna verksamheten. Klimatförändringarna berör alla bolag på ett eller annat sätt, och de bolag som förstår det och även vänder det till nya möjligheter är troligtvis bättre positionerade för framtiden än många andra.



Målområde

Hållbara städer och samhällen

Mål 11 i Agenda 2030 handlar om hållbara städer och samhällen. Vi har valt ut detta mål som ett av våra fokusområden i vårt hållbarhetsarbete. Tillsammans med Sveriges kommuner och regioner vill vi skapa förutsättningar för en grön omställning.



Levande och motståndskraftiga samhällen

Hållbara städer är en av nycklarna till klimatomställningen och omfattar många områden såsom infrastruktur, bostäder, kontorsfastigheter, återvinning men också en rad sociala frågor. Genom vår affär har vi starka band till landets kommuner och regioner som står inför stora utmaningar när de behöver anpassa och ställa om för att möta klimatförändringarna samtidigt som de behöver arbeta med sociala frågor och bygga bostäder. För att skapa hållbara städer krävs infrastruktur som i sin tur skapar trafik som ett naturligt inslag i alla samhällen. Därmed blir frågan om trafiksäkerhet viktig. Varje år dödas över en miljon människor på vägar runt om i världen och detta är en utmaning för alla större städer och samhällen. Från och med 2020 inkluderar vi, i de fall det är relevant, trafiksäkerhet som en av de frågor vi lyfter i dialoger med de företag vi har ägande i. Genom att göra detta försöker vi påverka bolagen att ta hänsyn både till klimat och människors hälsa. Målet med våra investeringar är att ge god avkastning och att bidra till omställningen till ett mer hållbart samhälle. För oss handlar det om att investera i ny, klimatvänlig infrastruktur och – där det behövs – utveckla befintlig infrastruktur för att bli grönare inom energi, transport, telekom och samhällsfastigheter.

Ett exempel på investeringar som bidrar är gröna obligationer som vi beskriver på sidan 67.

Fastigheter – grunden för levande samhällen

Genom att äga fastigheter kan vi verka för en hållbar och klimatneutral utveckling av samhället. Fastigheter är trygga investeringar som kommer att ge våra kunder en långsiktigt god avkastning. Samtidigt bidrar vårt fastighetsinnehav till samhällsutvecklingen genom att vi kan erbjuda bostäder och lokaler som driver mot tydliga och hållbara mål.

Våra fastigheter utgör drygt åtta procent av KPA Pensionsförsäkrings förvaltade kapital. Våra hållbara investeringskriterier gäller även för våra fastigheter. Det påverkar vilka verksamheter vi hyr ut till och hur vi ska agera som ägare. De fastigheter vi äger ska vara så hållbara som möjligt. Därför arbetar vi med energieffektivisering, miljöcertifieringar och gröna hyresavtal.

Årets utveckling

Under 2020 genomfördes ett stort förvärv av fem fastighetsprojekt med 600 bostadslägenheter om 37 600 kvadratmeter för 1,5 Mdkr. Fastigheterna är belägna i Malmö,

Helsingborg, Ängelholm och Lund. Projekten startas under 2020 och kommer att färdigställas under 2021 – 2024. För att omstrukturera och optimera portföljen har vi också sålt en butiksfastighet i Hudiksvall.

Fastighetsbranschen har liksom de flesta andra branscher påverkats av pandemin. Vår fastighetsportfölj har dock en relativt låg exponering mot hotell, restaurang och butiker som varit extra utsatta. Trots detta har vi stöttat de kunder som drabbats genom olika insatser såsom hyresrabatter.

Klimatkompenserade fastigheter

KPA Pension klimatkompenserar för samtliga CO₂-utsläpp som genereras av fastighetsportföljen. All inköpt el är märkt med Naturskyddsföreningens Bra Miljöval. Fastigheter i Stockholm anslutna till Stockholm Exergis fjärrvärmenät klimatkompenseras genom fjärrvärmeavtal av typen ”Klimatneutral värme”. Resterande del av utsläppen klimatkompenseras genom Vi-Skogen. Fastighetsverksamheten rapporterar sin verksamhet enligt FNs riktlinjer för internationella investerare, PRI (Principles for Responsible Investment), som omfattar miljö, mänskliga rättigheter, antikorrupktion och bolagsstyrning.

Fakta om våra fastigheter

KPA Pension äger 40 fastigheter med cirka 2 800 bostadslägenheter och cirka 138 000 kvm kommersiella lokaler. En stor del av fastigheterna finns i Stockholm men vi har även fastigheter i Malmö, Helsingborg och i övriga delar av landet. 91 procent av våra kommersiella fastigheter är miljöcertifierade enligt Breeam in Use, Leed eller Miljöbyggnad. Räkna man in alla fastigheter är siffran 63 procent vilket är en ökning från 2019 då 58 procent av fastigheterna var certifierade.

Nyckeltal	2020	2019	2018
Marknadsvärde, mdkr	19	18	11
Total area, tkvm	314	307	253
Total energianvändning från fastighetsel, tappvarmvatten, uppvärmning och kyla MWh/m ² (graddagskorrigerad)	102	110	112
Utsläpp från fastigheter tCO ₂ e (ej graddagskorrigerade siffror)	2020	2019	2018
Fastighetsel (marknadsbaserad)	80	85	89
Värme	1181	1465	1177
Vatten	34	34	29
CO ₂ /kvm (graddagskorrigerat)	4,71	5,82	5,09

Obligationer som främjar omställning till hållbara samhällen

Räntebärande papper är basen i vår portfölj. En stor del av de räntebärande tillgångarna består av svenska stats- och bostadsobligationer. Det är för att våra kunder ska få trygga och bra pensioner. Nya typer av obligationer har vuxit fram på senare år med tydlig fokus på hållbarhet.

Pensionspengar med lokal förankring

Tillsammans med staten, kommunerna, regionerna och andra centrala samhällsaktörer engagerar vi oss i omställningen till ett mer hållbart samhälle. KPA Pension har under året investerat i svenska statens första gröna obligation. Vi har investerat i obligationer utgivna av både Världsbanken och Nordiska investeringsbanken i kampen mot coronaviruset – motsvarande 870 miljoner kronor sedan pandemins utbrott.

Vårt engagemang är starkt för kommuner och regioner. Vi betraktar oss som de kommun- och regionanställdas pensionsbolag och genom att investera i kommuner och regioner bidrar de anställdas kommande tjänstepensioner redan idag till en förbättrad närmiljö. Under året har KPA Pension investerat i obligationer utgivna av bland annat Kommuninvest, Region Stockholm och flera kommuner runtom i landet.

Gröna obligationer

Gröna obligationer är ett relativt nytt tillgångsslag som riktas till institutionella investerare som vill investera i projekt som minskar klimatbelastningen och främjar hållbar utveckling. Det är investeringar som passar pensionssparande eftersom de ofta är långsiktiga med riskjusterad avkastning. Därför har vi under året investerat drygt 2,8 miljarder kronor, därmed har vi totalt investerat runt 12 miljarder kronor i gröna obligationer.

Investeringar i gröna obligationer 2020	KPA Livförsäkring AB	KPA Pensionsförsäkring AB
European Investment Bank	23 000 000 kronor	50 000 000 kronor
Svenska staten	6 000 000 kronor	205 000 000 kronor
Örebro Kommun		30 000 000 kronor
Kommuninvest		1 600 000 000 kronor
Nordic Investment Bank		30 000 000 kronor
Göteborgs Stad		235 000 000 kronor
Norrköpings kommun		584 000 000 kronor
Totalt	29 000 000 kronor	2 784 000 000 kronor



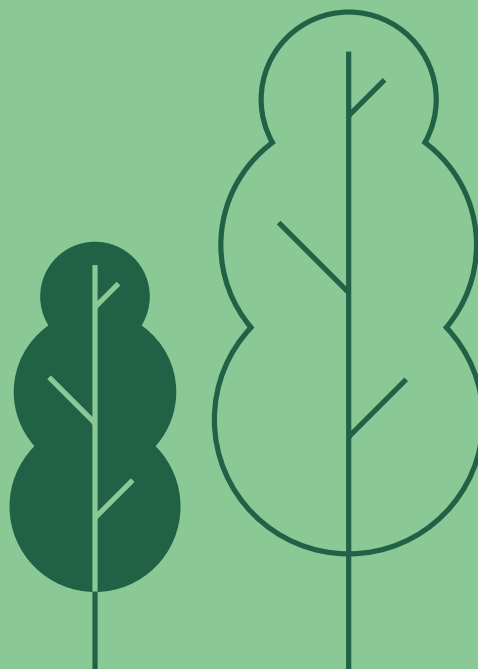
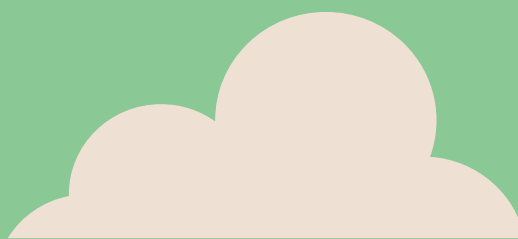
Genom investeringar kan vi skapa förutsättningar för uthålliga och levande samhällen.



Målområde

Miljö och klimat

Vårt engagemang för hållbarhetsfrågor startar i vår egen verksamhet. Om vi ska kunna ställa krav på de bolag vi investerar i och på våra leverantörer så behöver vi själva aktivt arbeta med dessa frågor. I vårt målområde "Miljö och klimat" ligger fokus på vår egen verksamhet.



Mot en fossilfri verksamhet

År 2030 ska vi ha nettonollutsläpp av växthusgaser i vår verksamhet. Det innebär att utsläppen ska minska med minst 85 procent från basåret 2002, enligt Hagainitiativets definition.

Vi arbetar utefter en färdplan som kallas Carbon Law, som har tagits fram av bland andra forskaren Johan Rockström. Den översätter Parisavtalets målsättning, att hålla den globala uppvärmningen mellan 1,5 och 2 grader, till nödvändiga utsläppsminskningar per år. Den årliga minskningstakten för att nå målet är 4,3 ton. De viktigaste åtgärderna är att minska energianvändningen, öka användningen av ursprungsmärkt el samt minska resandet. Under 2020 minskade vi utsläppen från den egna verksamheten med 25 procent jämfört med 2019. En uppenbar förklaring till den stora minskningen är inställda tjänsteresor och att färre personer varit på plats på kontoren till följd av coronarestriktionerna, men det är också ett resultat av de långsiktiga åtgärder vi vidtagit.

Våra utsläpp från verksamheten kompenseras vi med det dubbla genom trädplantering i Vi-skogen. (För ägda fastigheter klimatkompenseras vi för faktiska utsläpp).

Nettonollutsläpp per år – ton koldioxid (basår 2002)



Nytänk för minskade klimatavtryck

Energieffektiva kontor

Energieffektivisering av våra kontor är en viktig del för att minska vår miljöpåverkan. Den bygger på ytterligare yteffektivisering av kontoren och så kallade Gröna avtal, för att optimera exempelvis drift av kyla och värme. Detta minskar samtidigt driftskostnaderna. All elförbrukning är märkt med Bra Miljöval. Det bidrar till våra låga koldioxidutsläpp.

Genom att arbeta aktivitetsbaserat utnyttjar vi våra kontorsytor och våra resurser bättre samtidigt som vi har möjlighet att anpassa arbetsplatsen utifrån arbetsuppgift. Våra kontor är uppdelade utifrån funktioner där vi erbjuder tysta ytor, platser för samarbeten, sociala ytor och mötesrum i olika storlekar. Aktivitetsbaserade arbetsplatser uppmuntrar också rörlighet och kan förebygga de problem som kan uppstå vid för mycket stillasittande.

Nya arbetssätt

Coronapandemin har utmanat våra föreställningar om hur arbete ska genomföras. Under våren ställde vi snabbt om vår verksamhet, till att börja med vårt kontor i Stockholm, för att följa Folkhälsomyndighetens rekommendationer om hemarbete. Resten av året har nästan samtliga medarbetare jobbat hemifrån. Utifrån ett verksamhetsperspektiv har det fungerat mycket bra. Samtidigt saknar man sina arbetskamrater och det är tydligt hur viktig den sociala aspekten av arbetslivet är. Samtidigt har vardagen blivit enklare för många. Hur framtidens arbetsplatser kommer att se ut vet vi inte men det här året har visat möjligheterna till ett mer flexibelt arbetssätt.

Vid kontoret i Stockholm har vi förändrat en av våra innergårdar. Taggbuskar och sly har ersatts med en blomstrande oas för bin och insekter.

Vi har också utökat antal garageplatser för el-bilar.

Digitala verktyg ger färre resor

För att nå nettonollutsläpp till 2030 behöver vi minska resandet eftersom det fortfarande står för en stor del av våra utsläpp. Samtidigt är resor en naturlig del av verksamheten. Vi har kontor i två städer och våra kunder finns i hela Sverige. Vi har också ett antal medarbetare som ofta jobbar på plats hos våra kunder. Under 2020 har det beslutats att en översyn av bilar i tjänst med fokus på säkerhet och klimateffektivitet ska startas upp. Projektet startade i december 2020 och kommer att genomföras 2021.

I vår resepolicy har vi tydliga riktlinjer för hur tjänsteresorna ska göras. Bland annat ska resor kortare än 60 mil göras med tåg. Resfria möten ska utnyttjas både för interna och externa möten om det är praktiskt möjligt. Coronapandemin har påverkat resandet vilket avspeglas i årets siffror. Pandemin har också tydligt visat att de flesta möten går att genomföras digitalt. Medarbetare fått större erfarenhet av de digitala verktygen och digitala möten är nu en del av allas vardag.

Greenhouse gas protocol

Vi delar upp de utsläpp av växthusgaser vår verksamhet genererar i tre scope enligt den internationella standarden för mätning, hantering och rapportering av växthusgaser, Greenhouse Gas Protocol. Där det är möjligt har utsläppen beräknats i CO₂e, koldioxid-ekvivalenter. Det innebär att alla sju växthusgaser och inte bara koldioxid ingår i utsläppsberäkningarna. Det säkerställer att vi klimatkompenserar för hela klimatpåverkan och inte bara koldioxidutsläppen.

Scope 1 är de direkta utsläppen från vår egen verksamhet. Här ingår leasade bilar, medarbetares bilar som körs i tjänsten och köldmedia för kvarteret Tullgården (huvudkontoret i Stockholm).

Scope 2 utgör indirekta utsläpp från el och värme som köps in till våra kontor.

Scope 3 är indirekta utsläpp från resor med flyg, tåg och taxi samt papper, trycksaker, kaffe, vatten och uppströmsemissioner från elproduktion. Även utsläpp från ägda fastigheters el, värme, vatten och uppströmsemissioner ingår i scope 3. Utsläpp från våra aktier och fastigheter redovisas separat, se sidan 55 respektive 66.

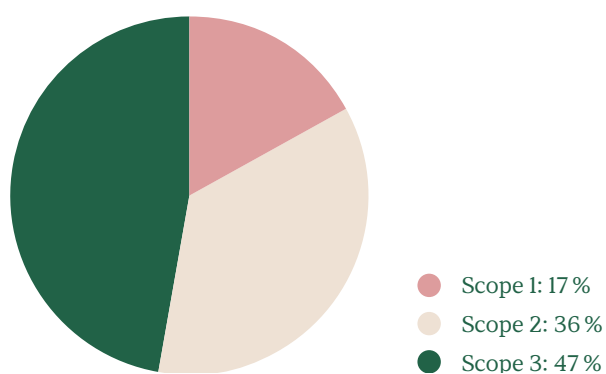
De ökade utsläppen från el, värme, kylmedia och trycksaker är ett resultat av att vi 2019 genomförde en organisationsförändring där cirka 100 medarbetare organisatoriskt flyttades från Folksam till KPA Pension. Flertalet av de nya medarbetarna finns i Sundsvall.

2020 minskade våra utsläpp av växthusgaser med 25 procent. Minskningen är till stor del ett resultat av minskat resande som en följd av restriktioner i samband med coronapandemin.

KPA Pensions klimat- avtryck (ton CO ₂ e)	2018	2019	2020	Scope	Förändring i procent
Resor (flyg och tåg)	53,3	24	3,1	3	-88
Bilresor	11,6	9,8	3	1	-73
Taxi	2,1	2,2	0,2	3	-91
Värme	17,8	13,8	18	2	27
Verksamhetsel	6	4,5	9	2 och 3	33
Trycksaker och papper	5,3	3,5	5	3	36
Kaffe	4,1	2,9	6	3	125
Köldmedia	3,3	3,7	6	1	47
Vatten	0,2	0,15	0,1	3	-12
Totalt	104	65	49		-25

Klimatavtryck fördelat i scope i procent	2018	2019	2020
Scope 1	14	21	17
Scope 2	17	21	36
Scope 3	69	58	47

Fördelning utsläpp (tCO₂e) per scope (marknadsbaserade utsläpp) 2020





Mätmetoder

Där det är möjligt har utsläppen beräknats i CO₂e, koldioxidekvivalenter. Koldioxidekvivalenter innebär att alla sju växthusgaser och inte bara koldioxid ingår i utsläppsberäkningarna. Det säkerställer att vi klimatkompenserar för hela klimatpåverkan och inte enbart koldioxidutsläppen. Av samma anledning är utgångspunkten att räkna konservativt och ta höjd vid de tillfällen där underlaget har varit knapphändigt, exempelvis vid beräkningen av klimatpåverkan från anställdas bilar.

Schablon

Många av de redovisade siffrorna baseras på data från Folksam. KPA Pensions andel har i dessa fall beräknat utifrån en schablon där KPA Pensions andel av total förbrukning räknas med 8 procent i Stockholm och 30 procent i Sundsvall och baseras på andel KPA-anställda som är placerade på respektive ort.

Flygresor

Koldioxidutsläppen från flyg bygger på statistik om resta passagerarkilometer från resebyråen BCD Travel. Koldioxidutsläppen har beräknats i redovisningsverktyget Our Impacts. BCD Travel har under året bytt system och kan inte längre redovisa resestatik uppdelade per bolag. Därför är siffran i år beräknat utifrån schablon.

Tåg

Utsläpp av växthusgaser från tågresor bygger på statistik om antal personkilometer från BCD Travel och utsläppen har beräknats i kalkylverktyget Our impacts. KPA Pensions andel är beräknad utifrån schablon.

Taxi

Utsläpp av växthusgaser från taxiresor är inkluderade. Utsläppsberäkningen bygger på uppgifter om kostnader i kronor, inkl. moms, och statistik från taxibranschen.

Bilresor

Uppgifterna om våra utsläpp från bilar bygger på statistik om milersättning. Sedan 2016 års utsläppsnivåer har utsläppsfaktorn för anställdas egna bilar (g CO₂/km) justerats varje år för att bättre spegla den genomsnittliga svenska bilparken. Det innebar en sänkning från 149 g CO₂/km till 146 g CO₂/km 2020.

Källa: PM Vägtrafikens utsläpp. Trafikverket (2020).

Papper, trycksaker och kaffe

Statistik för papper, trycksaker och kaffe kommer från Folksams koncerngemensamma inköpsavdelning samt från kommunikationsavdelningen. Emissionsfaktorn som använts för att beräkna koldioxidutsläppen från kaffe har justerats från 3 kg CO₂e per kg kaffe till 6 kg CO₂e per kg kaffe, vilket förklarar ökningen av utsläppen. Mängden kaffe som köpts in under 2020 har minskat med drygt 20 procent.

Statistik om inköpt kopieringspapper, kuvert, utdata produktion, trycksaker samt kaffe har rapporterats i vikt för att därefter räknas om till koldioxidekvivalenter i kalkylverktyget Our Impacts. KPA Pensions andel är beräknad utifrån schablon.

El, uppvärmning och köldmedia

El är rapporterad enligt marknadsbaserad och platsbaserad beräkningsmetod. Tabellerna redovisar marknadsbaserade utsläpp för el och fjärrvärme. De platsbaserade utsläppen för el och värme är 62 ton CO₂e. El-, värme- och vattenförbrukning samt köldmedia för kontoret i Stockholm är baserad på verklig förbrukning och utifrån schablon. För vårt kontor i Sundsvall är utsläppen baserade på faktisk elförbrukning medan värmen är uppskattad. Den köldmedia som rapporteras är den påfyllnad som har gjorts i aggregaten, som ett närmevärdeför läckage.

Ingen information om vattenförbrukning finns tillgänglig för kontoret i Sundsvall. Siffrorna avser egen verksamhet. Ägda fastigheter redovisas separat.

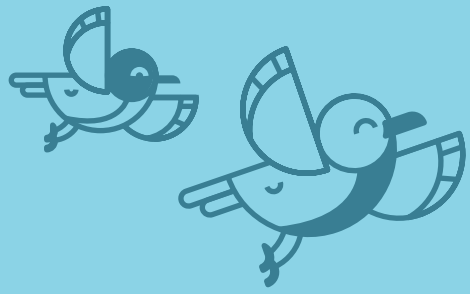


Fokus

Klimatkompensation med trädplantering

Världen står inför utmaningen att hålla den globala uppvärmningen under 1,5 grader. Samtidigt behöver människor anpassa sig efter klimatförändringarnas effekter och en ökad befolkning. Den ökade temperaturen resulterar i extrema väder som torka och översvämningar. Redan idag orsakar detta stora bekymmer för människor och djur världen över. Värst drabbas människor i fattiga länder som inte har möjlighet att stå emot de klimatförändringar som uppvärmningen för med sig. För att vända denna utveckling behövs krafttag. Också företag med relativt låg klimatpåverkan behöver ta ansvar och agera. KPA Pensions mål är att vår verksamhet ska ha nettonollutsläpp av växthusgaser till år 2030. Men fram tills dess väljer vi att klimatkompensera för våra utsläpp. 2019 resulterade vår verksamhet i 64 ton växthusgaser. Det väljer vi att dubbla och har därför under 2020 klimatkompenserat för 128 ton. 2021 kommer vi således att klimatkompensera för 2020 års utsläpp, det vill säga 49 ton dubblerat. Utöver klimatkompensering från vår egen verksamhet klimatkompenserar vi också för de fastigheter som ingår i vår kapitalförvaltning.

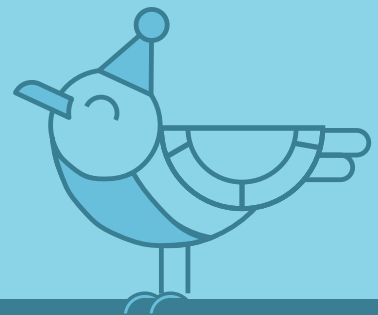
Vi har klimatkompenserat våra utsläpp sedan 1998 genom Vi-skogen. Vår klimatkompensation bidrar till Vi-skogens aktiviteter som på kort eller lång sikt minskar eller binder växthusgaserna. Deras klimatkompensation sker genom trädplantering och hållbara jordbruksmetoder i länderna kring Victoriasjön i östra Afrika. Vi-skogens arbete är inte bara inriktat på klimateffekter utan hjälper också de lokala böndernas situation genom förbättrade jordbruksmetoder, jämställdhet och minskad fattigdom.



Målområde

Jämställdhet och mångfald

Jämställdhet och mångfald är viktiga frågor som har stor påverkan på samhället. Det är också viktiga frågor för vår verksamhet. Mål 5 – Jämställdhet är därför ett av våra utvalda mål i Agenda 2030.



Vår egen verksamhet

Det är KPA Pensions medarbetare och deras engagemang som är nyckeln till ett hållbarhetsarbete som ger resultat. Vi ska vara en inkluderande och öppen arbetsplats, där alla medarbetare trivs och bemöts utifrån sina egna villkor. Men jämställdhet och mångfald är också frågor där vi kan påverka vår omvärld. Vår marknadsföring och våra reklamfilmer berör på olika sätt jämställdhetsfrågan. Vi bedriver också opinion kring jämställda pensioner och har tagit ställning för hbtq-samhället. För att vara en attraktiv arbetsgivare arbetar vi också med frågorna internt. I detta målområde rapporterar vi frågorna utifrån vår egen verksamhet.

Ny effektivare organisation

Vi ska vara ett modernt och tillgängligt pensionsbolag med ett tydligt kundfokus. Då behövs en organisation med tydliga och snabba beslutsvägar som både fungerar internt och för kunderna.

För att leva upp till detta genomförde vi en organisationsförändring som trädde i kraft den 1 januari 2020. I den nya organisationen är vår verksamhet indelad i tre affärsområden som speglar våra kundgrupper parter, arbetsgivare och individ. Med den nya organisationen kan vi möta varje affärs specifika mål och utmaningar genom att samla kompetens och resurser. Den nya organisationen bidrar också till ett förbättrat kundmöte med enklare och snabbare kontaktvägar, förbättrade produkter och utvecklingsmöjligheter.

Under året slutade vd Britta Burreau hos oss. Tillförordnad vd är Johan Sjöström som kommer att ersättas när vår nya vd Camilla Larsson tillträder.

I dialog med våra medarbetare

Medarbetarundersökning

KPA Pension genomför årligen medarbetarundersökningen Fokus där vi bland annat följer engagemang, hälsa, medarbetarskap och mångfald. 2020 års medarbetarundersökning ger ett totalindex på 79 procent positiva svar. Det betyder att 79 procent i genomsnitt instämmer i samtliga påståenden, dvs har svarat 4 och 5 på en femgradig skala.

Huvudsyftet med denna medarbetarundersökning är att följa upp och utveckla verksamheten både lokalt och centralt. 195 medarbetare svarade på undersökningen vilket ger en hög svarsfrekvens på 89 procent.

Undersökning av den fysiska arbetsmiljön

Vi följer också upp vår fysiska arbetsmiljö i en separat undersökning. Genom den vill vi säkerställa att vi uppfyller lagkrav om systematiskt arbetsmiljöarbete och få ett verktyg för att kunna förebygga risker för ohälsa på grund av arbetet. Denna undersökning kompletterar medarbetarundersökningen Fokus som omfattar den organisatoriska och sociala arbetsmiljön.

Resultatet visar att vi trivs med vår arbetsmiljö. 73 (51) procent anger att de som helhet är nöjda med den fysiska arbetsmiljön. Det är en ökning med 22 procentandelar jämfört med föregående år. Det är svårt att dra slutsatser kring resultatet eftersom en stor andel, 73 procent helt eller delvis har arbetat hemifrån under perioden för undersökningen. Endast fem procent anger att de endast har arbetat på kontoret. Undersökningen besvarades av 154 medarbetare vilket ger en svarsfrekvens på 69 procent.

Medarbetarundersökning (procent)	2020	2019	2018	2017	2016
Totalindex medarbetarundersökning*	79	81	79	81	80
Genomför regelbundna avstämnings-samtal med närmaste chef minst en gång/kvartal*	93	89	88	89	92
Totalindex kompetensutveckling*	79	86	84	85	83

* Andel som svarat 4–5 på en 5-gradig skala i medarbetarundersökningen.

Personalomsättning	2020	2019	2018	2017	2016
Personalomsättning externt	3	5	8	5	4
Personalomsättning externt kvinnor	2	3	8	-	-
Personalomsättning externt män	4	7	7	-	-

Trygghet med kollektivavtal

Alla anställda inom KPA Pension, utom vd, omfattas av kollektivavtal enligt Folksam anställningsavtal. KPA Pension är genom medlemskapet i Arbetsgivarförbundet KFO bundet av kollektivavtal om löner och allmänna anställningsvillkor. För tjänstemän gäller de avtal som träffats med FTF, Handelsanställdas förbund, Jusek, Sveriges Ingenjörer och Civilekonomerna. Det sistnämnda avtalet omfattar samtliga anställda som är medlemmar i ett fackförbund som i sin tur är medlem i Saco. Alla medarbetare är tillsvidareanställda.

Anställning (procent)	2020	2019	2018	2017	2016
Anställningsform (procent)					
Tillsvidareanställda, totalt	99	99	99	100	100
Tillsvidareanställda, kvinnor	100	100	100	100	100
Tillsvidareanställda, män	97	99	98	100	100
Visstidsanställda, totalt	1	1	1	0	0
Visstidsanställda, kvinnor	0	0	0	0	0
Visstidsanställda, män	3	1	2	0	0
Arbetsform (procent)					
Heltidsarbetande, totalt	93	92	94	83	94
Heltidsarbetande, kvinnor	92	90	94	83	94
Heltidsarbetande, män	95	97	100	100	100
Deltidsarbetande, totalt	7	8	4	10	4
Deltidsarbetande, kvinnor	8	10	6	17	6
Deltidsarbetande, män	5	3	0	0	0

Under året har vi anlitat nio konsulter, varav fyra är kvinnor. Sex konsulter är mellan 30 till 50 år och tre är äldre än 50 år.

Engagemang och trivsel

Framgång handlar om ett gott medarbetarskap där vi stöttar och ser varandra och utnyttjar den kompetens som finns. Den psykosociala arbetsmiljön har blivit ännu viktigare när merparten av medarbetarna arbetar hemifrån. Hur kan vi säkerställa att alla mår bra när vi inte ses? Trots årets utmaningar visar medarbetarundersökningen att vi är en arbetsplats med engagerade medarbetare som samarbetar bra både inom den egna gruppen och mellan de olika verksamheterna. 87 (87) procent av respondenterna är positiva till påståendena som rör engagemang och 84 (82) procent är positiva till påståendena som rör medarbetarskap.

Fokus på hälsa

För både samhället i stort och för KPA Pension har de senaste årens höga sjuktal varit en utmaning. Därför är detta något vi ständigt arbetar med. Eftersom insatserna och behoven varierar i organisationen är det i första hand cheferna som ansvarar för uppföljning och åtgärder utifrån sjuktalen i arbetsgruppen. Men det är också viktigt att på en övergripande nivå skapa ett arbetsklimat som tillåter återhämtning. Sjuktalen för helåret 2020 uppgick till 4,1 procent, vilket är bättre än föregående årsutfall på 5,3 procent. Långtidssjukfrånvaron minskade från 3,3 procent till 2,4 procent. Detta stämmer också överens med resultatet i den årliga medarbetarundersökningen där 65 (58) procent svarar positivt i de frågor som handlar om den egna hälsan. De frågor där vi förbättrat oss mest rör möjligheten att förena arbete och privatliv och möjligheten att återhämta sig efter intensiva perioder.



Det är svårt att hitta en enskild förklaring till den positiva trenden eftersom coronapandemin förändrat vårt sätt att arbeta. Under den större delen av året har majoriteten av medarbetarna arbetat hemifrån.

De olika delarna i verksamheten har under året identifierat olika behov inom området och genomfört aktiviteter på lokal nivå för att främja hälsan. Dessa har sedan följts upp på övergripande nivå. Uppföljning på individnivå avseende prestation, arbetsbelastning och välmående genomförs löpande i dialog mellan medarbetare och chef.

KPA Pension erbjuder moderna miljöer, arbetssätt och teknik som stödjer effektivitet och verksamhetens behov. Under året har vi fortsatt att utveckla arbetssätt och digitala stöd för en effektiv kompetensförsörjning. Vi arbetar också med att stärka det agila arbetssättet för att driva utveckling och bli snabbare på att agera utifrån kundernas behov. Dessutom har förflyttningen mot ett digitalt arbetssätt stärkts, bland annat med anledning av coronapandemin.

Sjukfrånvaro (procent)	2020	2019	2018	2017	2016
Total sjukfrånvaro	4,1	5,3	4,1	3,9	3,5
Kvinnor	5,3	7,0	4,4	5,2	5,0
Män	1,6	2,4	3,6	1,9	1,2
Korttidssjukfrånvaro	1,6	1,9	1,5	1,7	1,4
Kvinnor	1,8	2,3	1,5	1,7	1,6
Män	1,2	1,3	1,5	1,6	1,2
Långtidssjukfrånvaro	2,4	3,3	2,6	2,2	2,1
Kvinnor	3,5	4,7	2,9	3,5	3,4
Män	0,3	1,1	2,1	0,3	0,0

Att leda i förändring

2020 är året då vårt sätt att arbeta förändrades i grunden. Tillsammans ha vi snabbt ställt om vår verksamhet för att anpassa oss till Folkhälsomyndighetens råd och rekommendationer. Omställningen utmanar ledarskapet som behöver utvecklas och förändras till att passa de nya arbetssätten.

KPA Pensions chefer ska ta ansvar för kompetensförsörjning och ha förmåga att leda människor i en tid när förutsättningarna kan ändras dag för dag. Genom ett coachande förhållningssätt ska de bidra till engagemang, goda prestationer och resultat oavsett var medarbetarna befinner sig. För att stötta chefer och ledare i denna nya situation har vi under året tagit fram en särskild insats som vi kallar Ledarforum. I det digitala forumet träffas alla chefer inom KPA Pension regelbundet för att gemensamt reflektera, diskutera, dela erfarenheter, ta del av berättelser och teori kring olika ämnen och utmaningar kopplat till ledarskap. Årets teman har varit ”tillitsbaserat ledarskap” och ”mål och riktning”.

I årets medarbetarundersökning får de frågor som handlar om förändring bättre resultat än året innan. I år är andelen som svarar positivt på frågorna 75 (69) procent. Fler uppger att arbetsgruppen genomför nödvändiga förändringar. En utmaning inom området är att vi behöver bli bättre på att ta intryck av andra företag och konkurrenter när vi arbetar med förändring och utveckling.

Trygg och säker arbetsplats

KPA Pension har tydliga rutiner för att kartlägga och förebygga risker i arbetet. Medarbetare uppmanas att rapportera eventuella avvikelser i arbetsmiljön till sin närmsta chef eller arbetsplatsens skyddsombud. Arbetsrelaterade risker och direkta faror kan också rapporteras i vårt incidentrapporteringsverktyg. Om en medarbetare vill vara anonym så kan visselblåsarfunktionen användas. Under året har en arbetsplatsrelaterad olycka rapporterats. En medarbetare var med i en cykelolycka på väg till jobbet. I övrigt har inga arbetsplatsrelaterade olyckor inträffat.

Kompetensutveckling och karriärvägar

Våra medarbetare ska ha bra arbetsvillkor som ger möjlighet till utveckling och karriär. Genom att vi är en del av Folksamgruppen kan vi erbjuda många karriärvägar, vare sig målet är att växa in i en chefsroll, fördjupa sig som specialist eller pröva på ett helt nytt arbetsområde. Vi uppmuntrar till intern rörlighet och lediga jobb annonseras först ut internt.

Varje medarbetare utformar tillsammans med sin chef individuella leveransmål, liksom utvecklingsmål för vad de behöver utveckla på kort och lång sikt. Detta följs sedan upp i regelbundna avstämningar.

För att säkerställa att våra medarbetare uppfyller de externa regelverkskrav vi som bolag lyder under har vi tagit fram rutiner och regelverk som finns tillgängliga på vårt intranät.

Årets medarbetarundersökning visar att vi behöver fortsätta att arbeta med frågor som framför allt rör kompetensutveckling där vi har ett resultat på 79 (77) procent. Vi behöver också arbeta med att tydliggöra arbetsbeskrivningar och leveransmål.

Jämställdhet och mångfald

Jämställd arbetsplats

På KPA Pension vill vi ha en jämn könsfördelning på alla nivåer och i alla yrkesgrupper. Vi ska erbjuda våra medarbetare marknadsmässiga löner och arbetar för att lönerna ska vara jämställda. Under 2020 har vi en löneskillnad mellan kvinnliga och manliga medarbetare på cirka 19 (20) procent. Vid en nedbrytning på likvärdiga arbeten låg löneskillnaden på cirka 4 (12) procent.

Chefer och medarbetare	2020	2019	2018	2017	2016	2015
Antal medarbetare	221	223	104	99	102	109
varav kvinnor (procent)	66	68	60	60	61	61
varav män (procent)	34	32	40	40	39	39
Antal chefer	25	21	15	14	14	13
varav kvinnor (procent)	48	48	47	50	50	46
varav män (procent)	52	52	53	50	50	54

Kvinnor – styrelse och ledning	2020	2019	2018	2017	2016	2015
Styrelser (procent)	50	60	54	50	54	57
Ledning (procent)	43	38	43	50	33	33

Årets medarbetarundersökning visar att 89 procent håller med om att kvinnor och män behandlas på ett jämställt sätt.

Frågorna som handlar om jämställdhet och mångfald får har ett högt snitt på 89 (91) procent. 89 procent håller också med om att män och kvinnor behandlas på ett jämställt sätt. 87 procent håller med om att medarbetarna behandlas jämlikt oavsett ålder.

Mångfald berikar

På KPA Pension ska alla behandlas likvärdigt oavsett kön, könsidentitet eller uttryck, etnisk tillhörighet, religion eller annan trosuppfattning, funktionsnedsättning eller ålder. Olikheter är en tillgång som vidgar perspektiven och bidrar till en bättre arbetsmiljö och bra kundmöten.

En gemensam värdegrund och ett tydligt ställningstagande minskar risken för diskriminering och trakasserier. Under året har vi arbetat med att implementera aktiviteter som

formulerades i samband med vår hbtq-certifiering 2019. Bland annat har vi arbetat med att ta fram nya utbildningar, anpassat våra jobbbannonser och sett över produktutbudet utifrån ett hbtq-perspektiv. Vi har också deltagit i prideveckan i Stockholm som i år fick genomföras digitalt på grund av de begränsningar coronasituationen förde med sig.

De frågor som rör mångfald i årets medarbetarundersökning får ett genomsnittligt högt betyg där 89 (91) procent håller med om påståendet att det är okej att vara olika.

Nolltolerans mot diskriminering

Hos oss ska det inte förekomma några former av diskriminering eller kränkande särbehandling. Tydliga värderingar är grunden för en inkluderande kultur. Information om diskriminering, sexuella trakasserier och särbehandling och hur anmälan görs finns på intranätet och i interna regelverk. Vi uppmanar medarbetare att kontakta närmaste facklig representant eller HR om missförhållanden, så att åtgärder snabbt kan sättas in. Vill man vara anonym finns också möjlighet att göra en anmälan genom vår visselblåsarfunktion. Alla anmälningar utreds och om utredningen visar att trakasserier eller mobbning har ägt rum vidtar vi åtgärder. Om det är befogat kommer vi också att vidta arbetsrättsliga åtgärder, exempelvis varningar, arbetsbefrielse, omplacering, uppsägning eller avsked. Vid misstanke om brott gör vi polisanmälan.

Det förebyggande arbetet sker främst genom tydliga rutiner inom kompetensförsörjningsprocessen, till exempel genom medarbetarsamtal. Andra insatser är bland annat systematiskt arbetsmiljöarbete i samverkan med skyddsombud, den årliga medarbetarundersökningen Fokus samt punktinsatser i form av gruppaktiviteter.

Vi har under året inte haft några rapporterade fall av diskriminering.



Beräkningsmetoder

I tabellerna med personalnyckeltal är alla medarbetare som organisatoriskt tillhör KPA Pension inkluderade. Avgränsningar: i tabellerna med personalnyckeltal redovisas inte timavlönade och konsulter.

Antal medarbetare

Inkluderar alla tillsvidareanställda, provanställda och visstidsanställda per den 31 december 2020. Exklusive timavlönade och konsulter.

Antal chefer

Samma som för antal medarbetare.

Personalomsättning

Beräknat på tillsvidareanställda (ej visstidsanställda) från och med 2020. Det lägsta av antingen antalet externt nyanställda eller antalet avgångar under året, dividerat med antalet medarbetare. Redovisas i procent.

Anställningsform medarbetare

Samma som för antal medarbetare.

Sjukfrånvaro

Rapporterad sjukfrånvaro i förhållande till schemalagd tid. Sjukanmälan görs till Previa och registreras i vårt HR-system. Data skickas sedan till analysverktyget Cognos som sammanställer statistiken i rapporter. Andelen beräknas på samma urval som antal medarbetare och räknas på helt kalenderår.

Medarbetarundersökning

Medarbetarundersökningen genomförs en gång per år och inkluderar samma urval som "antal medarbetare". Långtidsfrånvarande, nyanställda och personer som snart ska sluta är exkluderade. Vid nytillkommande/frånfall samt omformulering av frågor mellan åren räknas resultatet för berört index/nyckeltal om varför skillnader sett över åren kan uppstå.

Styrelser

Uppgifter om köns- och åldersfördelning i styrelser baseras på ordinarie styrelseledamöter, exklusive arbetstagarrepresentanter per den 31 december 2020.



Marknadsföring med hjärta

Ibland får vi frågor från våra kunder om varför vi använder deras pensionspengar till reklamfilmer. Det är en bra och viktig fråga eftersom vi faktiskt inte säljer något till kunden. Men vad som är värt att nämna i sammanhanget är att det inte är kundernas sparade kapital vi använder utan intäkter från avgifter som vi tar ut för att förvalta kundernas pengar. Och våra avgifter är alltid låga.

Vår marknadsföring handlar om att berätta för dem som arbetar i kommuner, regioner och kommunala bolag att de är kunder hos oss och att de ska känna både trygghet och stolthet att vara det. Att KPA Pension är bolaget som tar hand om tjänstepensionen för alla som arbetar i skolor, på sjukhusen eller i äldreården. Det är många kunder högst ovetande om. Generellt är kunskapen om pensioner låg, liksom intresset. Pensioner upplevs ofta som krångligt och avlägset och många är dåligt insatta i hur eller vem som förvaltar pengarna som de en dag ska leva av. 8 av 10 kunder är kvinnor som har fullt upp med vardagen där de ofta ägnar sina liv åt att ta hand om andra men kanske glömmer att ta hand om sig själva.

Vi är deras pensionsbolag och vi förstår hur kunderna har det. Reklamen skapar uppmärksamhet och blir en ögonöppnare för kommun- och regionanställda att de har en förmånlig tjänstepension och att det är KPA Pension som förvaltar deras pensionspengar tryggt och hållbart.

Tack för att ni tar hand om oss, vi tar hand om er sen.

I vårt mångåriga reklamkoncept med läraren Marie som samtalar med barnen i klassrummet vill vi spegla kundernas vardag men också tacka dem för de insatser de gör varje dag i landets kommuner och regioner. Samtidigt vill vi lyfta centrala frågor i vårt hållbarhetsarbete, som även ligger kunderna varmt om hjärtat, bland annat klimatpåverkan, jämställdhet och hbtq. Något som i allra högsta grad berör våra kunder är att kvinnors pensioner, trots ett jämlikt pensionssystem, motsvarar endast 70 procent av männens. KPA Pension har därför tydligt tagit ställning och deltar i debatten för att påverka orsakerna till detta.

Enligt marknadschef Christopher Constantien har reklamkampanjerna varit mycket framgångsrika genom åren och bidragit till att KPA Pension idag är det klart starkaste varumärket bland våra kunder.

Kunder som är medvetna, nöjda, som ser och gillar det vi gör väljer oss framför våra konkurrenter. Att ha många kunder innebär stordriftsfördelar och möjliggör att vi kan hålla kostnaderna nere. Med låga kostnader kan vi också hålla låga avgifter, vilket betyder mer i pension till våra kunder.

Som det mest hållbara pensionsföretaget är vår ambition att fortsatt höja kunskapen hos våra kunder om hur pension och hållbarhet hänger ihop. Hur kunderna genom sina pensionspengar är med och skapar en bättre framtid och hur KPA Pension konkret genom ansvarsfulla investeringar agerar för en positiv samhällsutveckling.

GRI-index

GRI index	Uppgift	Sida	Kommentarer
Generella upplysningar (Standarder enligt GRI 2016)			
Organisationsprofil			
102-1	Organisationens namn	18	
102-2	Aktiviteter, varumärke, produkter och tjänster	18 – 22	
102-3	Lokalisering av huvudkontor	19	
102-4	Länder där verksamheten bedrivs	19	
102-5	Ägarstruktur och bolagsform	18 – 19	
102-6	Marknadsnärvaro	22	
102-7	Organisationens storlek och omfattning	18 – 19, 45 – 46	
102-8	Information om anställda	79 – 87	
102-9	Beskrivning av företagets leverantörskedja	26	
102-10	Väsentliga förändringar i organisationen och dess leverantörskedja	19, 26, 79	
102-11	Försiktighetsprincipen	26 – 27, 54	
102-12	Externa riktlinjer som efterlevs	58 – 61	
102-13	Medlemskap i organisationer	58 – 61	
Strategi och analys			
102-14	Uttalande från ledande befattningshavare	4 – 5	
102-15	Väsentlig påverkan, risk och möjligheter	45 – 46, 51 – 57, 64 – 67, 71 – 77	
Etik och integritet			
102-16	Organisationens värderingar och uppförandekoder	25 – 29	
102-18	Struktur och styrning	25 – 29	
Intressentdialog			
102-40	Intressenter som organisationen har en dialog med	37-41	
102-41	Antal anställda som omfattas av kollektivavtal	81	
102-42	Identifiering och urval av intressenter	36	
102-43	Tillvägagångssätt vid intressentdialoger	36 – 41	
102-44	Frågor som lyfts fram av intressenterna	37 – 41	
Hållbarhetsstyrning			
103-1	Avgränsningar för viktiga frågor inom organisationen	36, 43	
103-2	Upplysningar om hållbarhetsstyrningen	24 – 29	
103-3	Uppföljning av hållbarhetsstyrningen	28 – 29	

Redovisningspraxis

102-45	Enheter som inkluderas i den finansiella redovisningen	46
102-46	Definition av redovisningens innehåll och frågornas avgränsning	92
102-47	Frågor som identifieras som väsentliga	37– 41, 43 – 87
102-48	Förändringar av tidigare lämnad information	92
102-49	Förändringar i redovisningen	92
102-50	Redovisningsperiod	92
102-51	Datum för senaste redovisning	92
102-52	Redovisningscykel	92
102-53	Kontaktuppgifter för frågor om redovisningen	92
102-54	Tillämpningsnivå enligt GRI	92
102-55	GRI Index	90 – 91
102-56	Externt bestyrkande	94 – 95

Ekonomiska standarder (Standarder enligt GRI 2016)**Management approach, se Hållbarhetsstyrning**

201-2	Finansiell påverkan samt andra risker och möjligheter på grund av klimatförändringarna	54 – 55, 67
203-1	Investeringar i infrastruktur och stöd åt tjänster	67
203-2	Betydande indirekt ekonomisk påverkan	45 – 46
205-2	Information och utbildning om policyer och processer för antikorrupcion	25 – 26
205-3	Bekräftade fall av korrupcion och hantering samt vidtagna åtgärder	26

Miljömässiga standarder (Standarder enligt GRI 2016)**Management approach, se Hållbarhetsstyrning**

305-1	Direkta utsläpp av växthusgaser (scope 1)	73 – 74	Avsteg: Vi redovisar inte andel biogen del
305-2	Indirekta utsläpp av växthusgaser (scope 2)	73 – 74	
305-3	Andra indirekta utsläpp av växthusgaser (scope 3)	55, 66, 73 – 74	

Sociala standarder (Standarder enligt GRI 2016)**Management approach, se Hållbarhetsstyrning**

401-1	Nyanställning och personalomsättning	80	
405-1	Mångfald inom styrelse, ledning och bland anställda	85 – 86	Avsteg avseende information om minoritetsgrupper i enlighet med svensk lagstiftning
405-2	Kvinnors grundlön och ersättning i förhållande till mäns	85	
406-1	Antal fall av diskriminering samt vidtagna åtgärder	86	



**Kontaktperson för rapporten är
KPA Pensions hållbarhetschef Karin Stenmar:**

karin.stenmar@folksam.se
0708-31 66 76

Om redovisningen

KPA Pensions granskade hållbarhetsredovisning redovisas enligt Global Reporting Initiatives (GRI) riktlinjer Standards på core-nivå. Vi rapporterar på de obligatoriska GRI-upplysningarna samt de GRI-områden som är mest relevanta för vår verksamhet. Inga övriga väsentliga förändringar har gjorts sedan föregående redovisningsperiod.

KPA Pension hållbarhetsredovisar årligen. Vår hållbarhetsredovisning för 2020 publicerades i april 2021.

Vi har beaktat lagkraven i ÅRL 6 kap för hållbarhetsrapportering och denna hållbarhetsredovisning omfattar även KPA AB – koncernens lagstadgade hållbarhetsrapport.

Grunden för den information som lämnas i redovisningen är KPA Pensions hållbarhetsområden och mål. Även resultat från intressentdialoger, både formella och informella, har vägts in. Hållbarhetsredovisningen omfattar hela KPA Pension, om inget annat anges. Se årsredovisningar för KPA AB, KPA Pensionsförsäkring AB, KPA Liv AB och KPA Pensionservice AB på kpa.se.

Redovisningen vänder sig till KPA Pensions intressenter, det vill säga kunder, ägare, medarbetare, samarbetspartner, opinionsbildare, beslutsfattare, aktörer på finans- och fastighetsmarknaden samt intresserad allmänhet som söker information om KPA Pensions hållbarhetsarbete. Innehållet i redovisningen har valts baserat på ramverket GRI, samt hur viktig frågan är i förhållande till omfattning av engagemang och effekt. I vissa fall redovisas två jämförelseår för att läsarna ska kunna följa hållbarhetsarbetets utveckling. 2019 års resultat står då inom parentes. Vid fler jämförelseår presenteras siffrorna i tabellform. Hållbarhetsredovisningen behandlas på KPA ABs styrelsemöte och granskas externt av revisionsföretaget EY, se bestyrkande sidan 94.

Revisors rapport över översiktlig granskning av hållbarhetsredovisning samt yttrande avseende den lagstadgade hållbarhetsrapporten för KPA AB

Till KPA AB, org nr 556527-7182

Inledning

Vi har fått i uppdrag av styrelsen i KPA AB att översiktligt granska KPA AB:s hållbarhetsredovisning för år 2020. Företaget har definierat hållbarhetsredovisningens omfattning på sidan 93. Den lagstadgade hållbarhetsrapporten definieras på sidan 93.

Styrelsens och företagsledningens ansvar för hållbarhetsredovisningen

Det är styrelsen och företagsledningen som har ansvaret för att upprätta hållbarhetsredovisningen inklusive den lagstadgade hållbarhetsrapporten i enlighet med tillämpliga kriterier respektive årsredovisningslagen. Kriterierna framgår på sidan 93 i hållbarhetsredovisningen, och utgörs av de delar av ramverket för hållbarhetsredovisning utgivna av The Global Reporting Initiative (GRI) som är tillämpliga för hållbarhetsredovisningen, samt av företagets egna framtagna redovisnings- och beräkningsprinciper. Detta ansvar innefattar även den interna kontroll som bedöms nödvändig för att upprätta en hållbarhetsredovisning som inte innehåller väsentliga fel, vare sig dessa beror på oegentligheter eller på fel.

Revisorns ansvar

Vårt ansvar är att uttala en slutsats om hållbarhetsredovisningen grundad på vår översiktliga granskning och lämna ett yttrande avseende den lagstadgade hållbarhetsrapporten. Vårt uppdrag är begränsat till informationen i detta dokument och den historiska information som redovisas och omfattar således inte framtidsorienterade uppgifter.

Vi har utfört vår översiktliga granskning i enlighet med ISAE 3000 *Andra bestyrkande-uppdrag än revisioner och översiktliga granskningar av historisk finansiell information*. En översiktlig granskning består av att göra förfrågningar, i första hand till personer som är ansvariga för upprättandet av hållbarhetsredovisningen, att utföra analytisk granskning och att vidta andra översiktliga granskningsåtgärder. Vi har utfört vår granskning avseende den lagstadgade hållbarhetsrapporten i enlighet med FARs rekommendation RevR 12 *Revisorns yttrande om den lagstadgade hållbarhetsrapporten*. En översiktlig granskning och en granskning enligt RevR 12 har en annan inriktning och en betydligt mindre omfattning jämfört med den inriktning och omfattning som en revision enligt IAASB:s standarder för revision och kvalitetskontroll i övrigt har.

Revisionsföretaget tillämpar ISQC 1 (International Standard on Quality Control) och har därmed ett allsidigt system för kvalitetskontroll vilket innefattar dokumenterade riktlinjer och rutiner avseende efterlevnad av yrkesetiska krav, standarder för yrkesutövningen och tillämpliga krav i lagar och andra författningar. Vi är oberoende i förhållande till KPA AB enligt god revisorssed i Sverige och har i övrigt fullgjort vårt yrkesetiska ansvar enligt dessa krav.

De granskningsåtgärder som vidtas vid en översiktlig granskning och granskning enligt RevR 12 gör det inte möjligt för oss att skaffa oss en sådan säkerhet att vi blir medvetna om alla viktiga omständigheter som skulle kunna ha blivit identifierade om en revision utförts. Den uttalade slutsatsen grundad på en översiktlig granskning och granskning enligt RevR 12 har därför inte den säkerhet som en uttalad slutsats grundad på en revision har.

Vår granskning utgår från de av styrelsen och företagsledningen valda kriterier, som definieras ovan. Vi anser att dessa kriterier är lämpliga för upprättande av hållbarhetsredovisningen. Vi anser att de bevis som vi skaffat under vår granskning är tillräckliga och ändamålsenliga i syfte att ge oss grund för vårt uttalande nedan.

Uttalande

Grundat på vår översiktliga granskning har det inte kommit fram några omständigheter som ger oss anledning att anse att hållbarhetsredovisningen inte, i allt väsentligt, är upprättad i enlighet med de ovan av styrelsen och företagsledningen angivna kriterierna.

En lagstadgad hållbarhetsrapport har upprättats.

Stockholm den dagen som framgår av vår elektroniska underskrift
Ernst & Young AB

Daniel Eriksson
Auktoriserad revisor

Outi Alestalo
Specialistmedlem i FAR

KPA Pension är det ledande pensionsbolaget inom kommunsektorn. Sedan starten 1922 har vi erbjudit våra kunder konkurrenskraftiga pensions- och försäkringslösningar. KPA Pension är också pensionsbolaget som tänker ett steg längre. Vi vill ge våra kunder en trygg pension i en hållbar värld och tar därför ett aktivt samhällsansvar.

KPA Pension har idag hand om pensionen åt två miljoner anställda och tidigare anställda inom kommun, region och kommunala bolag.

Vi ägs till 60 procent av Folksam och till 40 procent av Sveriges Kommuner och Regioner.